



Aneks 3.1. Pregled predloženih mjera u vodnom području Jadranskog mora - UoM 3

Temeljem članka 90. stavak (1) Zakona o vodama („Službene novine Federacije BiH“, broj 70/06), a u vezi sa člankom 19. stavak (2) Zakona o Vladi Federacije Bosne i Hercegovine („Službene novine Federacije BiH“ broj 1/94, 8/95, 58/02, 19/03, 2/06 i 8/06), i člankom 16. stavak (1) Uredbe o vrstama i sadržaju planova zaštite od štetnog djelovanja voda („Službene novine Federacije BiH“ 26/09), na prijedlog federalnog ministra poljoprivrede, vodoprivrede i šumarstva, Vlada Federacije Bosne i Hercegovine je, na 31. sjednici, održanoj 08.04.2024., donijela Odluku o donošenju Plana upravljanja poplavnim rizikom za vodno područje Jadranskog mora u Federaciji Bosne i Hercegovine (2024.-2029.), V.broj 567/2024. Odluka je objavljena u Službenim novinama Federacije BiH broj 28/24, od 17.04.2024. i stupila je na snagu narednog dana od dana objavljivanja.

SADRŽAJ

1	OSNOVNE INFORMACIJE	5
1.1	Pristup analizi	5
1.2	Pregled razmatranih pozicija.....	7
2	ANALIZA I PRIJEDLOG MJERA	12
2.1	APSFR ID 2001 – Čapljina i Hutovo blato	12
2.1.1	Pozicija 2001-1	14
2.1.2	Pozicija 2001-2	16
2.1.3	Pozicija 2001-3	17
2.1.4	Pozicija 2001-4	18
2.1.5	Pozicija 2001-5	19
2.2	APSFR ID 2002 – Mostarsko blato.....	20
2.2.1	Pozicija 2002-1 (sa evakuacijom)	21
2.2.2	Pozicija 2002-2*	22
2.2.3	Pozicija 2002-3*	23
2.2.4	Pozicija 2002-4*	24
2.3	APSFR ID 2003 – Prisap	25
2.3.1	Pozicija 2003-1	26
2.3.2	Pozicija 2003-2	27
2.4	APSFR ID 2004 – Guber	28
2.4.1	Pozicija 2004-1	29
2.4.2	Pozicija 2004-2	32
2.4.3	Pozicija 2004-3	33
2.5	APSFR ID 2005 – Žabljak.....	34
2.5.1	Pozicija 2005-1	35
2.5.2	Pozicija 2005-2	36
2.5.3	Pozicija 2005-3	37
2.6	APSFR ID 2006 – Mokronoge, Sarajlije, Lug	38
2.6.1	Pozicija 2006-1	39
2.6.2	Pozicija 2006-2	40
2.6.3	Pozicija 2006-3	41
2.6.4	Pozicija 2006-4	42
2.7	APSFR ID 2007 – Imotsko polje	43
2.7.1	Pozicija 2007-1	44
2.7.2	Pozicija 2007-2	45

2.7.3	Pozicija 2007-3	46
2.7.4	Pozicija 2007-4	47
2.7.5	Pozicija 2007-5	48
2.7.6	Pozicija 2007-6	49
2.7.7	Pozicija 2007-7	50
2.7.8	Pozicija 2007-8	51
2.7.9	Pozicija 2007-9	52
2.7.10	Pozicija 2007-10	53
2.7.11	Pozicija 2007-11	54
2.8	APSFR ID 2008 – Čitluk	55
2.8.1	Pozicija 2008-1	56
2.8.2	Pozicija 2008-2	57
2.9	APSFR ID 2009 – T-M-T i Vrioštica	60
2.9.1	Pozicija 2009-1	62
2.9.2	Pozicija 2009-2	63
2.9.3	Pozicija 2009-3	64
2.9.4	Pozicija 2009-4	65
2.9.5	Pozicija 2009-5	66
2.9.6	Pozicija 2009-6	67
2.9.7	Pozicija 2009-7	69
2.9.8	Pozicija 2009-8	70
2.9.9	Pozicija 2009-9	71
2.9.10	Pozicija 2009-10	72
2.9.11	Pozicija 2009-11	73
2.9.12	Pozicija 2009-12	74
2.9.13	Pozicija 2009-13	75
2.9.14	Pozicija 2009-14	76
2.9.15	Pozicija 2009-15	77
2.9.16	Pozicija 2009-16	78
2.9.17	Pozicija 2009-17	79
2.9.18	Pozicija 2009-18	80
2.9.19	Pozicija 2009-19	81
2.9.20	Pozicija 2009-20	82
2.9.21	Pozicija 2009-21	83
2.9.22	Pozicija 2009-22	84

2.9.23	Pozicija 2009-23	85
2.9.24	Pozicija 2009-24	86
2.9.25	Pozicija 2009-25	87
2.10	APSFR ID 2010 – Čapljina i Hutovo blato	88
2.11	APSFR ID 2011 – Čapljina i Hutovo blato	89
2.11.1	Pozicija 2011-1	90
2.11.2	Pozicija 2011-2	91
2.12	APSFR ID 2012– Popovo polje.....	92
2.12.1	Pozicija 2012-1	93
2.12.2	Pozicija 2012-2	94
2.12.3	Pozicija 2012-3	95
2.12.4	Pozicija 2012-4	96
2.12.5	Pozicija 2012-5	97
2.12.6	Pozicija 2012-6	98

1 OSNOVNE INFORMACIJE

U okviru projekta „Tehnička pomoć za izradu Planova upravljanja rizikom od poplava za Bosnu i Hercegovinu“ izrađen je Plan upravljanja rizikom od poplava za vodno područje Jadranskog mora u FBiH. Ovaj dokument predstavlja Aneks Plana upravljanja rizikom od poplava za vodno područje Jadranskog mora u FBiH i daje pregled predloženih mjera u vodnom području Jadranskog mora u FBiH.

1.1 Pristup analizi

Izradi ovog dokumenta pristupilo se analizom rezultata mapa rizika i opasnosti od poplava za razmatrano područje. U vodnom području Jadranskog mora nalazi se 12 APSFR područja i detaljan prikaz dat je u narednoj tabeli.

Tabela 1 Pregled APSFR područja u vodnom području Jadranskog mora u FBiH

APSFR ID	Tip	Entitet	Općina	Poplavno područje	Vodotok	Kategorija	Riječni bazen	PPPR klasifikacija	Indeks rizika (4.7 ODV)	Kod poteza hidrauličkog modela
2001	F	FBiH	Čapljina	Čapljina i Hutovo blato	I	Neretva	Neretva s Trebišnjicom	IV	4.3	NER_NER_P01
2002	H	FBiH	Mostar,	Mostarsko blato	I	Lištica	Neretva s Trebišnjicom	III	5.3	NER_LIS_P01
			Široki Brijeg		I	Bila		II		
2003	H	FBiH	Livno	Prisap	II	Jaruga	Cetina	III	1.6	KCT_JAR_P01
2004	H	FBiH	Livno	Guber	II	Sturba	Cetina	III	0.5	KCT_STU_P01
2005	H	FBiH	Livno	Žabljak	II	Žabljak	Cetina	III	0.3	KCT_ZAB_P01
2006	H	FBiH	Tomislavgrad	Mokronoge, Sarajlije, Lug	II	Šuica	Cetina	III	1.5	KCT_SUI_P01
2007	H	FBiH	Grude	Imotsko polje	II	Vrljika	Neretva s Trebišnjicom	III	1.6	NER_MJB_P01
2008	H	FBiH	Čitluk	Čitluk	II	Bezimeni potok (Lukoč)	Neretva s Trebišnjicom	III	5.0	NER_BEZ_P01
2009	F	FBiH	Ljubuški,	T-M-T i Viroštica	I	Tihaljina, Mlade, Trebižat	Neretva s Trebišnjicom	IV	3.4	NER_TRE_P01
			Čapljina					II		
2010	F	FBiH	Čapljina	Čapljina i Hutovo blato	I	Bregava	Neretva s Trebišnjicom	III	0	NER_BRG_P01
2011	F	FBiH	Stolac	Čapljina i Hutovo blato	I	Krupa	Neretva s Trebišnjicom	I	2.1	NER_KRU_P01
			Čapljina					IV		
2012	H	FBiH	Ravno	Popovo polje	I	Trebišnjica	Neretva s Trebišnjicom	III	3.0	TRB_TRB_P01
			Trebinje		I			III		
			Neum		I			I		
2013	H	FBiH	Jablanica	Glogošnica	II	Ravančica, Glogošnica	Neretva s Trebišnjicom	III	-	Nije modelirano

Ulazni podaci za analizu:

- Rasteri dubina za Q_{100} (generalno), Rasteri dubina za Q_{500} (naseljenija područja) i Rasteri dubina za Q_{20} (poljoprivredna područja).
- Mapa rizika od poplava (Stanovništvo, Ekonomija, Kulturno historijski objekti, Zaštićena područja, IPPC i Kombinirani rizik)
- Ortofoto karte
- APSFR poligoni
- Shape file sa planiranim i provedenim mjerama nakon 2018. godine
- Projektna dokumentacija za pojedine planirane mjere

Na osnovu navedenih ulaznih podataka, izvršena je analiza poplavljenih područja na kojim postoji jedan ili više rizika po različitim prethodno navedenim kategorijama, te prijedlog mjera kojim bi se rizik eliminirao ili ublažio. Redoslijed pozicija za analizu definiran je prateći tok rijeke nizvodno. Mjere su usvojene uz konsultaciju sa nadležnom institucijom (Agencija za vodno područje Jadranskog mora – AVP JM).

U nastavku je dat pregled analiziranih pozicija po APSFR.

1.2 Pregled razmatranih pozicija

Na osnovu navedenih ulaznih podataka, izvršena je analiza na 68 pozicija odnosno plavljenih područja unutar APFSR-ova.

Tabela 2 Pregled razmatranih pozicija na APFSR-ovima u vodnom području Jadranskog mora u FBiH

APFSR ID	Vodotok	Pozicija	Stanje poplavnog rizika	Prijedlog mjere	Napomena
2001	Neretva	2001-1	Ugrožene kuće, privredni objekti i lokalni putevi uz rijeku, dubine od 0,4 do 2,0 m za Q100	Mjera 1: Zatvaranje, zaštita od erozije i izmještanje deponije Ada Mjera 2: Živjeti s poplavama	
		2001-2	Ugrožene kuće i lokalni put uz rijeku, dubine do 0,5 m za Q100	Ne predlažu se mjere	Na razmatranom području se nalazi lijevi dio nasipa rijeke Neretve i parapetni zid visine 1,20-1,50 m sa nosačima u koje se postavljaju talpe kada se dostigne kota propisana Operativnim planom.
		2001-3	Ugrožena kuće i lokalni put uz rijeku, dubine od 0,1 do 0,5 m za Q100	Ne predlažu se mjere	
		2001-4	Ugrožene kuće i pristupni putevi uz rijeku, dubine do 0,4 m za Q100	Mjera 1: Živjeti s poplavama Mjera 2: Osiguranje 49 plastenika ukupne površine 1,85 ha	
		2001-5	Ugrožen pomoćni objekat uz rijeku, dubine od 0,9 do 1,3 m za Q100	Ne predlažu se mjere	
2002	Lištica, Bila	2002-1	Ugrožen lokalni put i poljoprivredne površine uz rijeku, dubine od 0,5 do 1,0 m za Q100	Ne predlažu se mjere	
		2002-2*	Ugrožene kuće i lokalni putevi uz rijeku, dubine od 0,4 do 1,6 m za Q100.	Ne predlažu se mjere	
		2002-3*	Ugrožen lokalni put uz rijeku, dubine od 5,0 do 6,0 m za Q100	Ne predlažu se mjere	
		2002-4*	Ugrožene kuće i lokalni put uz rijeku, dubine od 1,4 do 1,6 m za Q100	Ne predlažu se mjere	
2003	Jaruga	2003-1	Ugrožene kuće uz rijeku, dubine od 0,1 do 0,2 m za Q100	Ne predlažu se mjere	
		2003-2	Rubno ugrožene kuće uz rijeku, dubine od 0,25 do 0,5 m za Q100	Živjeti s poplavama*	
2004	Sturba	2004-1	Ugrožene kuće i lokalni put uz rijeku, dubine od 0,1 do 0,3 m za Q100	Živjeti s poplavama*	
		2004-2	Ugrožen objekat uz rijeku, dubine od 0,1 do 0,3 m za Q100	Mjere nisu potrebne	
		2004-3	Ugrožen pomoćni objekat i lokalni put uz rijeku, dubine od 0,1 do 0,6 m za Q100	Mjere nisu potrebne	
2005	Žabljak	2005-1	Rubno ugrožena kuća uz rijeku, dubine do 0,15 m za Q100	Mjere nisu potrebne	

APSR ID	Vodotok	Pozicija	Stanje poplavnog rizika	Prijedlog mjere	Napomena
		2005-2	Ugrožen objekat uz rijeku, dubine do 0,3 m za Q100	Mjere nisu potrebne	
		2005-3	Ugrožen kulturno-historijski objekat uz rijeku, dubine do 0,1 m za Q100	Izgradnja parapetnog zida oko kulturno- historijskog objekta – cca 200 m	
2006	Šuica	2006-1	Ugrožen lokalni put uz rijeku, dubine od 0,4 do 0,6 m za Q100	Mjere nisu potrebne	
		2006-2	Rubno ugrožene kuće uz rijeku, dubine do 0,3 m za Q100	Mjere nisu potrebne	
		2006-3	Ugrožene kuće i lokalni put uz rijeku, dubine od 0,1 do 1,3 m za Q100	Živjeti s poplavama*	
		2006-4	Ugrožene kuće i lokalni put uz rijeku, dubine od 0,5 do 1,2 m za Q100	Živjeti s poplavama*	
2007	Vrljika	2007-1	Ugrožen lokalni put i poljoprivredne površine uz rijeku, dubine do 2,0 m za Q10	Ne predlažu se mjere	
		2007-2	Rubno ugrožene kuće i lokalni put uz rijeku, dubine do 2,0 m za Q100	Podizanje nivoa ceste dužine cca 520 m, izgradnja nasipa dužine cca 200 m, izgradnja parapetnog zida dužine cca 420 m i izrada projektne dokumentacije - Zaštita od procijednih i zaobalnih voda	
		2007-3	Ugrožen lokalni put uz rijeku, dubine od 0,4 do 1,8 m za Q100	Izdizanje nivoa ceste u dužini od 570 m	
		2007-4	Rubno ugrožene kuće i lokalni put uz rijeku, dubine do 2,0 m za Q100	Izdizanje nivoa ceste u dužini od cca 1000 m	
		2007-5	Ugrožene kuće i lokalni put uz rijeku, dubine do 1,0 m za Q100	Mjera 1: Živjeti s poplavama Mjera 2: Izdizanje nivoa puta u dužini od cca 150 m i izgradnja parapetnog zida dužine 30 m	Pozicije 2007-5, 2007-7, 2007-8, 2007-9, 2007-10 i 2007-11 su spojene u jednu mjeru „Živjeti s poplavama“.
		2007-6	Ugrožen lokalni put uz rijeku, dubine do 2,5 m za Q100	Ne predlažu se mjere	
		2007-7	Rubno ugrožene uz rijeku, dubine do 0,3 m za Q100	Živjeti s poplavama*	Pozicije 2007-5, 2007-7, 2007-8, 2007-9, 2007-10 i 2007-11 su spojene u jednu mjeru „Živjeti s poplavama“.
		2007-8	Ugrožene kuće, dubine do 0,5 m za Q100	Živjeti s poplavama*	
		2007-9	Ugrožene kuće i lokalni put uz rijeku, dubine od 1,0 do 2,0 m za Q100	Živjeti s poplavama*	
		2007-10	Ugrožene kuće i lokalni put uz rijeku, dubine do 2,5 m za Q100.	Živjeti s poplavama*	
		2007-11	Rubno ugrožene kuće i lokalni put uz rijeku, dubine do 3,0 m za Q100	Živjeti s poplavama*	
2008	Bezimeni potok (Lukoč)	2008-1	Ugroženi privredni objekti i stadion uz rijeku, dubine do 0,1 m za Q100	Izgradnja parapetnog zida i kanala za skupljanje voda (vraćanje vode nizvodno u	

APSR ID	Vodotok	Pozicija	Stanje poplavnog rizika	Prijedlog mjere	Napomena
				korito) – dužine 250 m	
		2008-2	Ugrožene kuće i privredni objekti koji nisu direktno u poplavnom poligonu, već se plavljenje dešava ispod propusta. Dubine od 0,4 do 0,6 m za Q100	Živjeti s poplavama*	
2009	Tihaljina, Mlade, Trebižat i Vrioštica	2009-1	Ugrožen privredni objekat uz rijeku, dubina do 1,2 m za Q100	Mjere nisu potrebne	
		2009-2	Ugrožene kuće uz rijeku, dubine do 0,75 m za Q100	Živjeti s poplavama*	
		2009-3	Ugrožen lokalni put uz rijeku, dubina do 0,5 m za Q100	Mjere nisu potrebne	Na razmatranoj poziciji 2019. godine finalizirana je sanacija lijeve obale TMT u naselju Grabovo vrelo.
		2009-4	Ugrožene kuće i lokalni put uz rijeku, dubine od 0,15 do 1,8 m za Q100	Mjere nisu potrebne	Na razmatranoj poziciji 2020. godine urađena je sanacija lijeve obale na rijeci TMT, mjesto Zlatarica. Pored finalizirane mjere, na razmatranoj poziciji planirana je i sanacija desnog nasipa (sanacija berme, kosine ili nožice nasipa bez nadvišenja krune nasipa) i parapetnog zida dionice Humački most – Crvengorski most – Otunjski most
		2009-5	Ugrožen lokalni put uz rijeku, dubine od 0,1 do 0,3 m za Q100	Mjere nisu potrebne	Na razmatranoj poziciji 2020. godine urađena je sanacija lijeve obale na rijeci TMT, mjesto Zlatarica. Pored finalizirane mjere, na razmatranoj poziciji planirana je i sanacija desnog nasipa (sanacija berme, kosine ili nožice nasipa bez nadvišenja krune nasipa) i parapetnog zida dionice Humački most – Crvengorski most – Otunjski most
		2009-6	Ugrožene kuće i privredni objekti uz rijeku, dubina od 0,3 do 1,6 m za Q100	Živjeti s poplavama*	Na razmatranoj poziciji planirana je sanacija desnog nasipa (sanacija berme, kosine ili nožice nasipa bez nadvišenja krune nasipa) i parapetnog zida na rijeci TMT, dionice Humački most – Crvengorski most – Otunjski most
		2009-7	Rubno ugrožena kuća uz rijeku, dubina do 0,45 m za Q100	Živjeti s poplavama*	Pozicije 2009-2, 2009-6, 2009-7, 2009-8, 2009-9, 2009-10, 2009-16, 2009-19, 2009-22, 2009-24 i 2009-25 su spojene u jednu mjeru.
2009	Tihaljina, Mlade, Trebižat i Vrioštica	2009-8	Rubno ugrožena kuća uz rijeku, dubina do 0,15 m za Q100	Živjeti s poplavama*	Pozicije 2009-2, 2009-6, 2009-7, 2009-8, 2009-9, 2009-10, 2009-16, 2009-19, 2009-22, 2009-24 i 2009-25 su spojene u jednu

APFSR ID	Vodotok	Pozicija	Stanje poplavnog rizika	Prijedlog mjere	Napomena
					mjeru.
		2009-9	Rubno ugrožena kuća uz rijeku, dubina do 0,15 m za Q100	Živjeti s poplavama*	Pozicije 2009-2, 2009-6, 2009-7, 2009-8, 2009-9, 2009-10, 2009-16, 2009-19, 2009-22, 2009-24 i 2009-25 su spojene u jednu mjeru.
		2009-10	Ugrožene kuće uz rijeku, dubina od 0,1 do 0,6 m za Q100	Živjeti s poplavama*	Pozicije 2009-2, 2009-6, 2009-7, 2009-8, 2009-9, 2009-10, 2009-16, 2009-19, 2009-22, 2009-24 i 2009-25 su spojene u jednu mjeru.
		2009-11	Ugrožen lokalni put uz rijeku, dubine od 0,1 do 1,0 m za Q100	Ne predlažu se mjere	
		2009-12	Ugrožen lokalni put uz rijeku, dubine od 0,8 do 0,9 m za Q100.	Ne predlažu se mjere	
		2009-13	Ugrožen lokalni put uz rijeku, dubine od 0,7 do 0,8 m za Q100	Ne predlažu se mjere	
		2009-14	Ugrožen lokalni put uz rijeku, dubine od 1,8 do 2,0 m za Q100	Ne predlažu se mjere	
		2009-15	Ugrožen lokalni put uz rijeku, dubine od 0,2 do 1,0 m za Q100	Ne predlažu se mjere	
		2009-16	Ugrožene kuće uz rijeku, dubine od 1,8 do 3,0 m za Q100	Živjeti s poplavama*	Pozicije 2009-2, 2009-6, 2009-7, 2009-8, 2009-9, 2009-10, 2009-16, 2009-19, 2009-22, 2009-24 i 2009-25 su spojene u jednu mjeru.
		2009-17	Ugrožen lokalni put uz rijeku, dubine od 0,3 do 0,4 m za Q100	Ne predlažu se mjere	
		2009-18	Ugrožen lokalni put uz rijeku, dubine od 0,3 do 0,6 m za Q100	Ne predlažu se mjere	
		2009-19	Ugrožene kuće i lokalni put uz rijeku, dubina od 0,6 do 1,6 m za Q100	Živjeti s poplavama*	Pozicije 2009-2, 2009-6, 2009-7, 2009-8, 2009-9, 2009-10, 2009-16, 2009-19, 2009-22, 2009-24 i 2009-25 su spojene u jednu mjeru.
		2009-20	Ugrožen lokalni put uz rijeku, dubine od 0,6 do 1,0 m za Q100	Ne predlažu se mjere	
		2009-21	Ugrožen lokalni put uz rijeku, dubine od 1,2 do 2,0 m za Q100	Ne predlažu se mjere	
		2009-22	Ugrožena kuća i lokalni put uz rijeku, dubina od 0,1 do 0,9 m za Q100	Živjeti s poplavama*	Pozicije 2009-2, 2009-6, 2009-7, 2009-8, 2009-9, 2009-10, 2009-16, 2009-19, 2009-22, 2009-24 i 2009-25 su spojene u jednu mjeru.
		2009-23	Ugrožen lokalni put uz rijeku, dubina od 0,5 do 1,0 m za Q100	Ne predlažu se mjere	
		2009-24	Ugrožene kuće uz rijeku, dubina od 0,5 do 0,6 m za Q100	Živjeti s poplavama*	Pozicije 2009-2, 2009-6, 2009-7, 2009-8, 2009-9, 2009-10, 2009-16, 2009-19, 2009-22, 2009-24 i 2009-25 su spojene u jednu mjeru.
		2009-25	Ugrožene kuće uz rijeku, dubina od 0,6 do 1,6 m za Q100	Živjeti s poplavama*	
2010	Bregava	-	Nema rizika za stanovništvo i ekonomiju.	Mjere nisu potrebne	Nema predloženih pozicija
2011	Krupa	2011-1	Identifikovan rizik za zaštićena područja.	Mjere nisu potrebne	Obzirom da se radi o zaštićenom području Hutovo Blato, gdje je prednost kada ima vode, ne

APSR ID	Vodotok	Pozicija	Stanje poplavnog rizika	Prijedlog mjere	Napomena
					predlažu se mjere.
		2011-2	Ugrožene kuće , pristupni putevi i plastenici uz rijeku, dubine od 1,1 do 1,5 m za Q100	Živjeti s poplavama* Osiguranje 29 plastenika ukupne površine 1,57 ha	
2012	Trebišnjica	2012-1	Ugrožene poljoprivredne površine uz rijeku, dubine do 9,0 m za Q100	Ne predlažu se mjere	
		2012-2	Ugrožene poljoprivredne površine uz rijeku, dubine od 7,0 do 8,0 m za Q100	Ne predlažu se mjere	
		2012-3	Ugrožen lokalni put uz rijeku, dubine od 5,0 do 6,0 m za Q100	Ne predlažu se mjere	
		2012-4	Značajno ugrožene kuće i lokalni put uz rijeku, dubine od 1,2 do 5,0 m za Q100	Živjeti s poplavama*	
		2012-5	Ugrožen lokalni put uz rijeku, dubine od 0,8 do 1,5 m za Q100.	Ne predlažu se mjere	
		2012-6	Ugrožen lokalni put uz rijeku, dubine od 1,1 do 1,6 m za Q100	Ne predlažu se mjere	

***Živjeti s poplavama** - karakteriše područja u kojima se poplava ne može spriječiti, ali mogu se smanjiti njeni štetni efekti – ljudske žrtve i materijalna šteta. U takvim područjima, potrebno je adaptirati objekat na moguće poplave što podrazumijeva: oblaganje prizemnog/podrumskog dijela objekta vodonepropusnim materijalom (različite vrste obloga, hidroizolacioni premazi, keramičke pločice) kao i podizanje instalacija iznad očekivanog nivoa plavljenja (npr. 1,5 m). Potrebno je pripremiti zaštitne ploče za vrata ili alternativna jeftina rješenja (vreće pijeska, streč plastična folija i sl.) koja mogu spriječiti ulazak vode kroz vanjske otvore. Potrebno je instalirati nepovratni ventil na glavni kanalizacioni odvod kako bi se spriječilo vraćanje kanalizacione vode u objekat tokom perioda poplave i očistiti kanale i odvode u naselju. Zatvoriti šahtove i druge otvore na tlu. Predlaže se osiguranje imovine od poplava. Predlaže se izgradnja individualne zaštite oko objekta (betonska/zidana ograda, zemljani nasip) ili priprema materijala za njeno postavljanje za slučaj potrebe (privremene barijere: vreće i pijesak). Predlaže se da se važni dokumenti, dragocijenosti i fotografije odlažu u plastičnim folijama u prostorijama na višem spratu. Također, namještaj, električne uređaje i druge stvari i vrijednosti bi bilo dobro premjestiti na gornji sprat objekta. Predlaže se da se motorna vozila prevezu na najbliža uzvišenja do kojih voda ne može prodrijeti. Također, od izuzetnog značaja je i praćenje medijskih objava i uputstva službe za zaštitu i spašavanje o nadolazećim poplavama.

2 ANALIZA I PRIJEDLOG MJERA

2.1 APSFR ID 2001 – Čapljina i Hutovo blato

Poplavno područje: Čapljina i Hutovo blato

Klasa vodnog tijela: 2– neznatno izmijenjeno i
3 – umjereno izmijenjeno

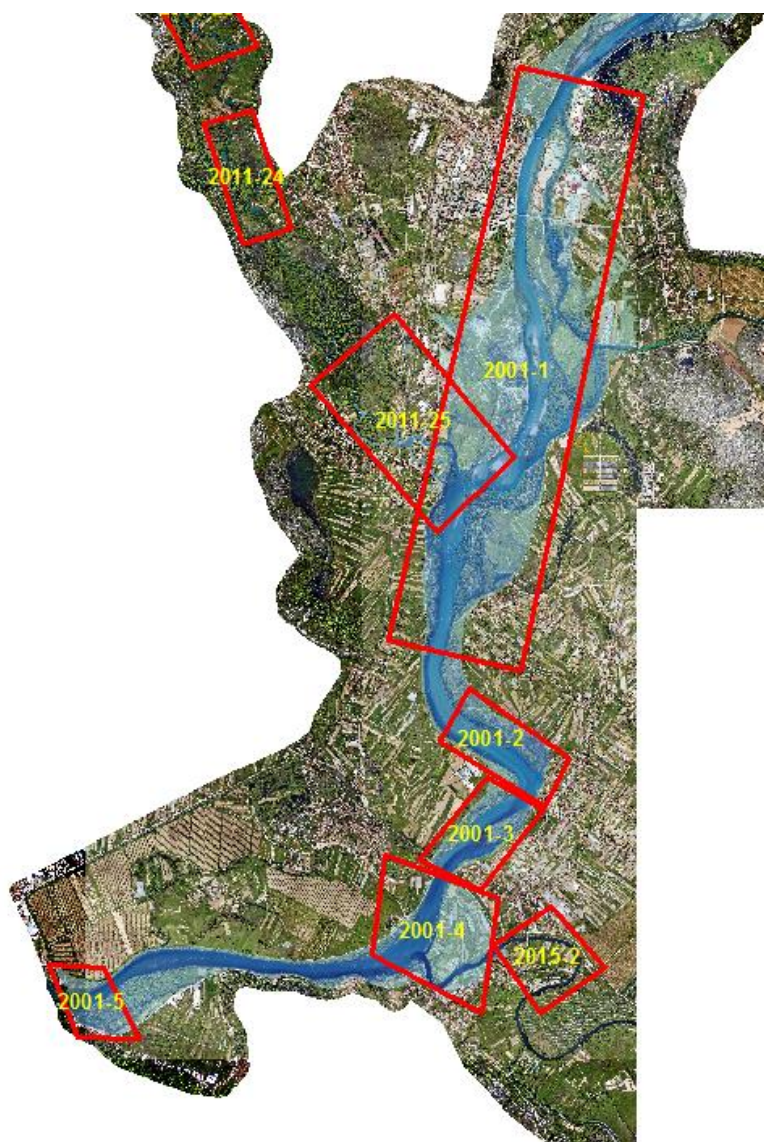
Vodotok: Neretva

Indeks rizika: 3,8

Aplikacija člana 4.7 ODV: Ne

Broj identifikovanih pozicija: 5

Napomena: dodatno opravdanje za primjenu strukturnih mjera je potrebno



Slika 1 Pregled pozicija za daljnu analizu za APSFR ID 2001

Komentar: Uzvodnije od Pozicije 2001-1, na dionici koje nije unutar APFSR područja, u mjestu Počitelj, značajniji rizik od poplava je prisutan (slika ispod). Potrebno je u narednom periodu

(planskom ciklusu) uvrsti dionicu u područja za detaljniju analizu (APFSR). Sa trenutnog stanovišta, može se dati preporuka da se nastavi proces uklanjanja šljunka iz korita rijeka, kako bi se povećao proticajni profil, uzimajući u obzir da izgradnja nasipa zbog tankog sloja zemlje i šljunka ne bi bila efikasna zbog zaobalnih voda.

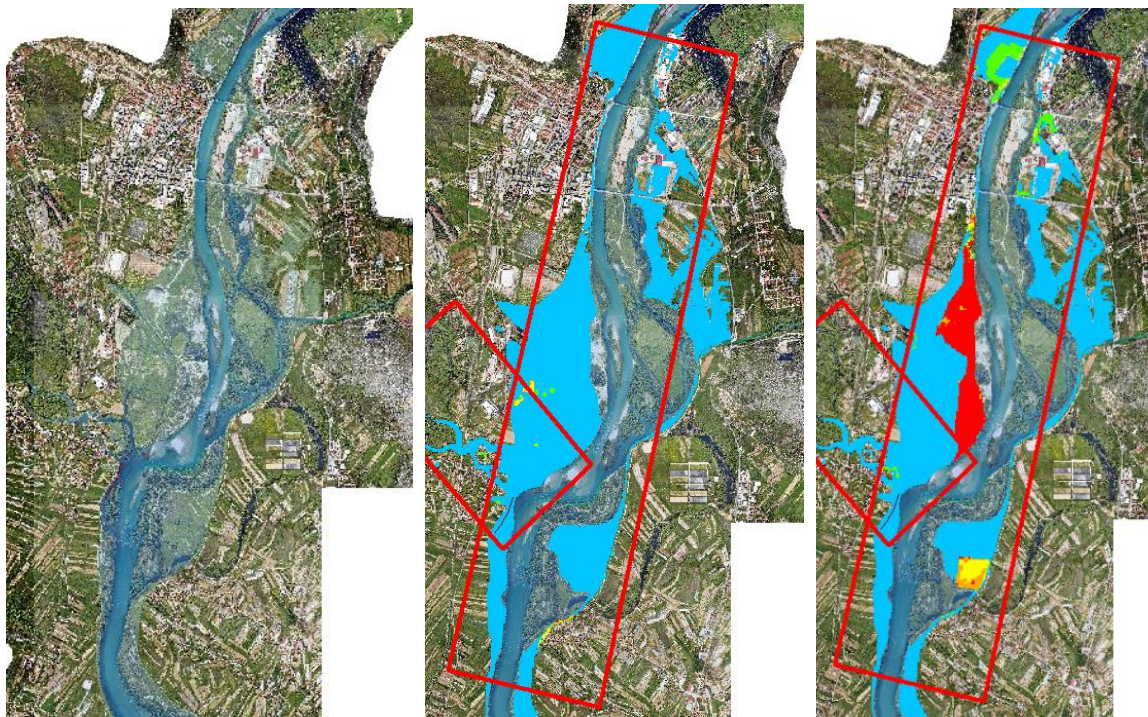


Slika 2 Pregled tastera dubine rijeke Neretve u Počitelju

2.1.1 Pozicija 2001-1

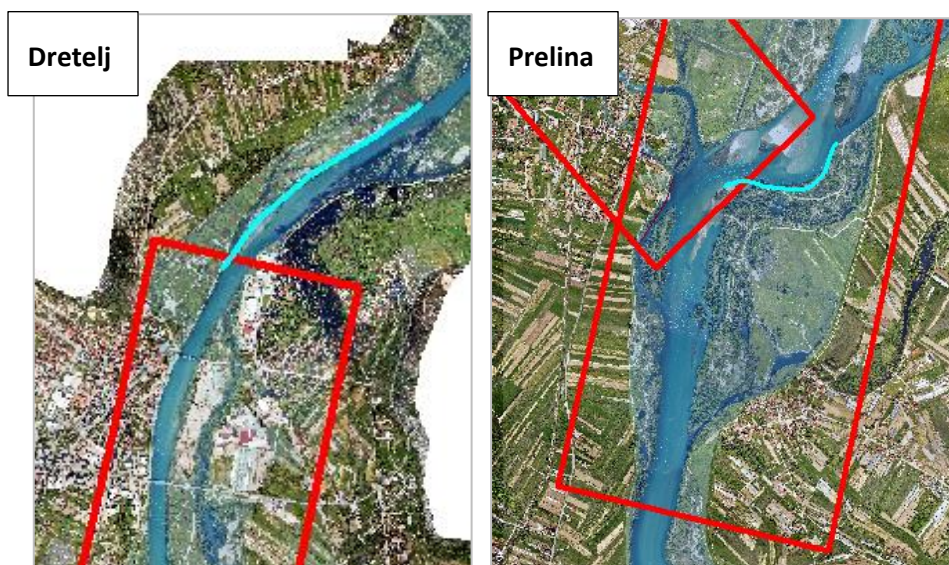
Lokacija: Općina Čapljina

Analiza rizika od poplava: postoji rizik za stanovništvo i ekonomiju



Slika 3 Pregled rastera dubine i rizika za stanovništvo i ekonomiju

Komentar: Ugrožene kuće, privredni objekti i lokalni putevi uz rijeku, dubine od 0,4 do 2,0 m za Q100. Na razmatranoj lokaciji koja je pod rizikom nalazi se i jedna lokacija sa eksploatacijom mineralnih sirovina. Pregledom planiranih i finaliziranih mjera identifikovane su 2 planirane i 1 finalizirana mjera na razmatranoj poziciji. Uzvodno od analizirane dionice planirana je sanacija desne obale rijeke Neretve, lokacija Dretelj (207.217,90 KM). Zatim, urađena je sanacija lijeve obale rijeke Neretve 2019. g. (lokalitet Prelina, 83.498,20 KM) i planirana je mjera sanacije dijela desne obale rijeke Neretve na lokalitetu Struge (68.027,20 KM). Položaj planiranih i finalizirane mjere označen je linijom plave boje na slikama ispod.





Slika 4 Planirane i finalizirane mjere na razmatranoj poziciji

Navedene mjere, ne utječu značajno na promjene poplavnog poligona. Uzimajući u obzir da se radi o ilegalnoj eksploataciji mineralnih sirovina, ne predlažu se mjere (područje izuzetno ekonomskog rizika). U poplavnom području se nalazi i ilegalna deponija, za koju je prijedlog da se zatvori, zaštiti od erozije i dislocira. Eventualno podizanje puta, radi zaštite objekata od poplava, bi suzio Neretvu i Trebižat i takva vrsta mjere bi veću štetu nego korist uzrokovala. Uzimajući u obzir da eventualne mjere bi dovele do više štete, nego koristi, i da prema informacijama iz AVP Jadranskog mora na navedenom području rijetko ili nikako ne plavi, predlažu se osnovne mjere.

Mjera:

Mjera 1: Zatvaranje, zaštita od erozije i izmještanje deponije Ada

Mjera 2: Živjeti s poplavama

Cijena:

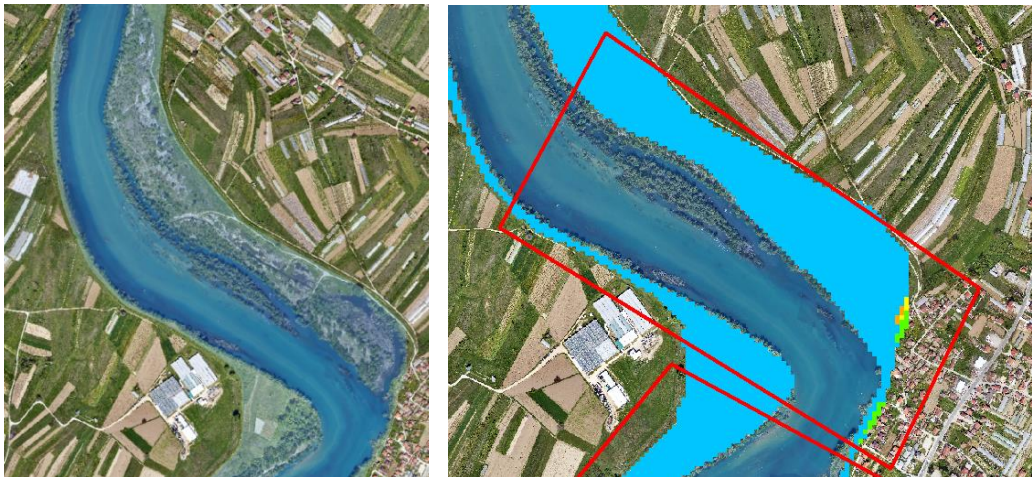
Mjera 1: 2.500.000,00 EUR

Mjera 2: 250.000,00 EUR

2.1.2 Pozicija 2001-2

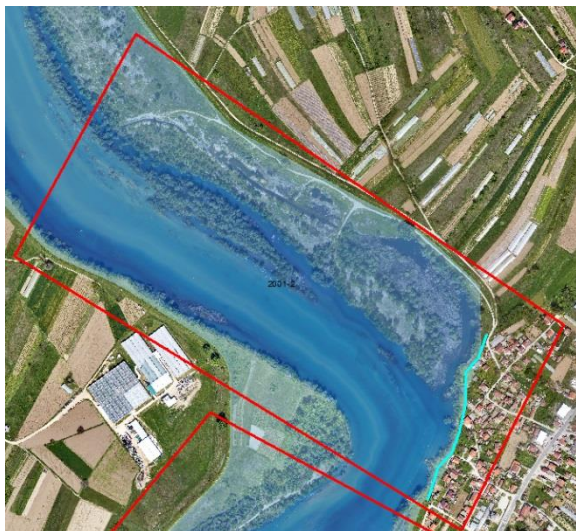
Lokacija: Općina Čapljina

Analiza rizika od poplava: postoji rizik za stanovništvo



Slika 5 Pregled rastera dubine i rizika za stanovništvo

Komentar: Ugrožene kuće i lokalni put uz rijeku, dubine do 0,5 m za Q100. Na razmatranom području se nalazi lijevi dio nasipa rijeke Neretve i parapetni zid visine 1,20-1,50 m sa nosačima u koje se postavljaju talpe, kada se dostigne kota propisana Operativnim planom.



Slika 6 Položaj izgrađenog nasipa

Mjera: Ne predlažu se mjere

Cijena: 0 EUR

2.1.3 Pozicija 2001-3

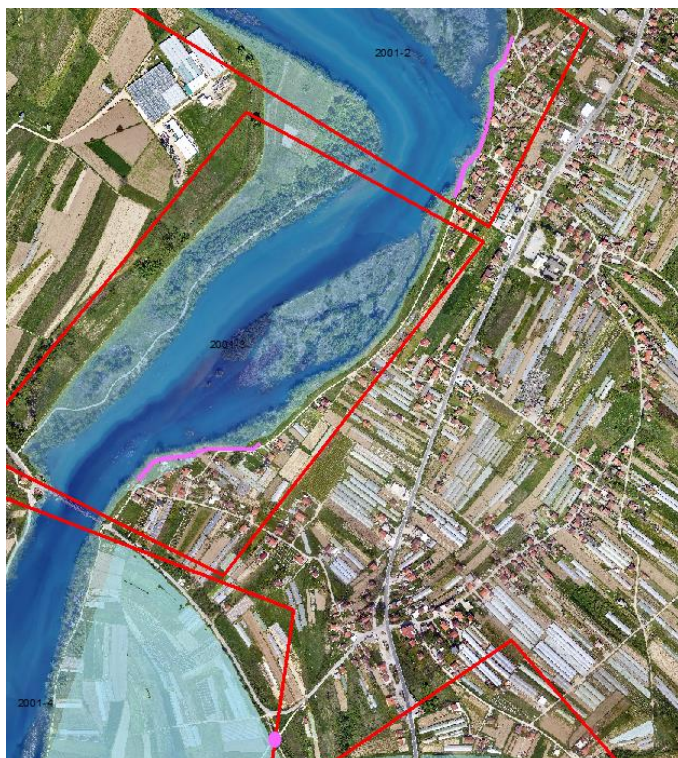
Lokacija: Općina Čapljina

Analiza rizika od poplava: postoji zanemariv rizik za stanovništvo



Slika 7 Pregled rastera dubine i rizika za stanovništvo

Komentar: Ugrožena kuće i lokalni put rijeku, dubine od 0,1 do 0,5 m za Q100. Detaljnom analizom zaključeno je da posmatrani objekat ne plavi. Na narednoj slici prikazani su parapetni zidovi visine 1,20-1,50 m sa nosačima u kojima se postavljaju talpe, kada se dostigne kota propisana Operativnim planom (dvije lokacije) i treći dio koji se nalazi ispod mosta u obliku stubića u koje se postavljaju talpe kojim se brani druga strana od poplava (lokacije označene ružičastom bojom na slici ispod).



Slika 8 Položaj parapetnih zidova i stubića

Mjera: Ne predlažu se mjere

Cijena: 0 EUR

2.1.4 Pozicija 2001-4

Lokacija: Općina Čapljina

Analiza rizika od poplava: postoji rizik za stanovništvo i ekonomiju



Slika 9 Pregled rastera dubine i rizika za stanovništvo i ekonomiju

Komentar: Ugrožene kuće i pristupni putevi uz rijeku, dubine do 0,4 m za Q100. U pitanju su većinom Plastenici izuzetne ekonomske vrijednosti, i rubno zahvaćene kuće. Ukoliko bi se izgradili nasipi, to bi uzrokovalo veću štetu nego korist. Za sve analizirane scenarije područje plavi značajnijih dubina. Uzimajući u obzir prethodno navedeno, prijedlog mjera za ugrožene plastenike su polise osiguranja, a za stambene objekte „živjeti s poplavama“.

Mjera:

Mjera 1: Živjeti s poplavama

Mjera 2: Osiguranje 49 plastenika ukupne površine 1,85 ha

Cijena:

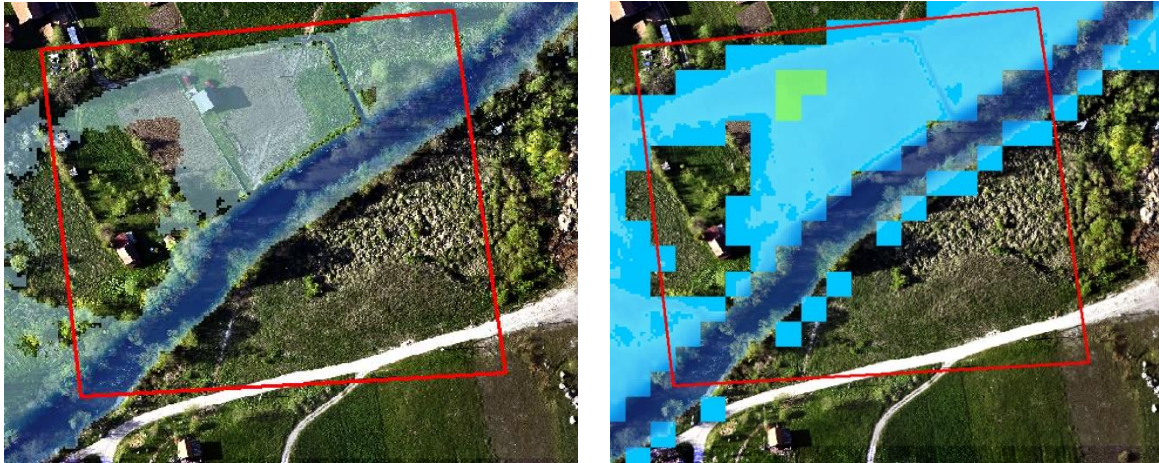
Mjera 1: 40.000,00 EUR

Mjera 2: 13.875,00 EUR

2.1.5 Pozicija 2001-5

Lokacija: Općina Čapljina

Analiza rizika od poplava: postoji zanemariv rizik za ekonomiju



Slika 10 Pregled rastera dubine i rizika za ekonomiju

Komentar: Ugrožen pomoćni objekat uz rijeku, dubine od 0,9 do 1,3 m za Q100.

Mjera: Ne predlažu se mjere

Cijena: 0 EUR

2.2 APSFR ID 2002 – Mostarsko blato

Poplavno područje: Mostarsko blato

Vodotok: Lištica, Bila

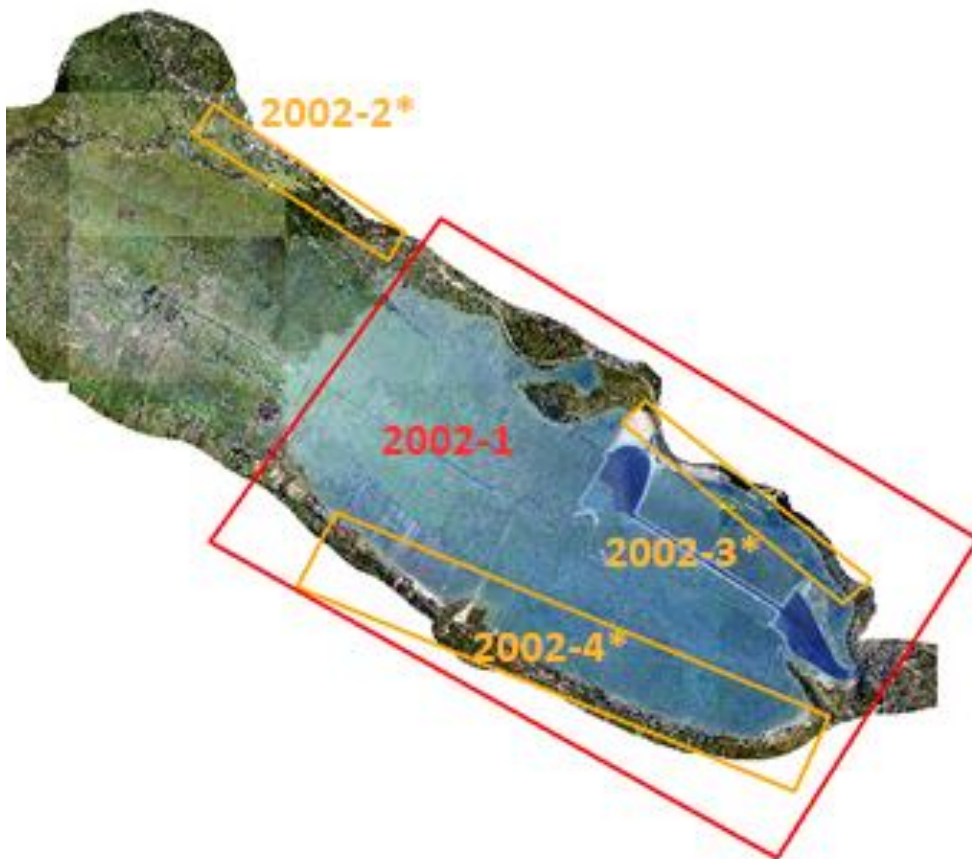
Indeks rizika: 5,3

Broj identifikovanih pozicija: 1 i 3*

Komentar: -1 pozicija definisana za scenarij sa evakuacijom (crvena boja) i 3 pozicije definisane za scenarij bez evakuacije (crvena i narandžasta boja)

Klasa vodnog tijela: 2 – neznatno izmijenjeno
i 3 – umjereno izmijenjeno

Aplikacija člana 4.7 ODV: Da

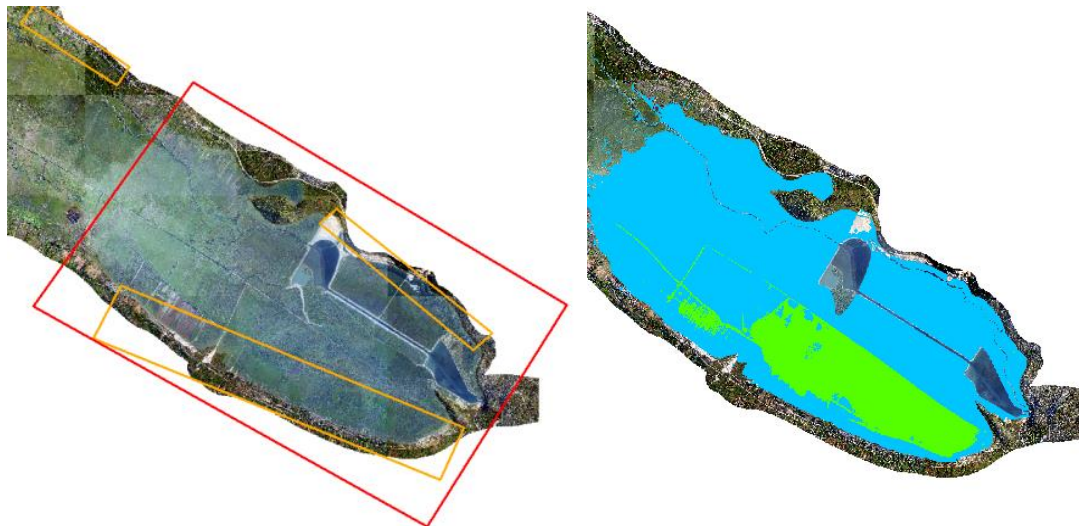


Slika 11 Pregled pozicija za daljnu analizu za APSFR ID 2002

2.2.1 Pozicija 2002-1 (sa evakuacijom)

Lokacija: Općina Široki Brijeg i Mostar

Analiza rizika od poplava: postoji rizik za ekonomiju



Slika 12 Pregled rastera dubine i rizika za ekonomiju

Komentar: Ugrožen lokalni put i poljoprivredne površine uz rijeku, dubine od 0,5 do 1,0 m za Q100.

Mjera: Ne predlažu se mjere

Cijena: 0 EUR

Napomena: „Što se tiče HE Mostarsko blato, trebali bi vrijediti isti uvjeti (proticaj u Gabeli) što je na neki način i obrađeno (bez evakuacije). Obzirom da se radi o „zanemarivim“ proticajima u odnosu na „ograničavajući“ proticaj u Gabeli (1400 m³/s) do sada nismo ni imali situacije koje bi zahtijevale zaustavljanje evakuacije u takvim periodima.“

Na osnovu gore navedenog, vjerovatnoća za situacije da nema evakuacije su male, međutim u nastavku se daju plavni poligoni za takav slučaj.

2.2.2 Pozicija 2002-2*

Lokacija: Općina Široki Brijeg i Mostar

Analiza rizika od poplava: postoji rizik za stanovništvo



Slika 13 Pregled rastera dubine i rizika za stanovništvo

Komentar: Ugrožene kuće i lokalni putevi uz rijeku, dubine od 0,4 do 1,6 m za Q100. Zbog karakteristika Mostarskog Blata, (relativno male brzine punjenja), sistem Ranog upozorenja je od velikog značaja. „Život sa Poplavama“ – vlasnicima se preporuča praćenje sistema upozorenja i držanje važnih stvari na drugom katu. U Prostorno-planskoj dokumentaciji potrebno naglasiti zabranu gradnje u plavnim područjima.

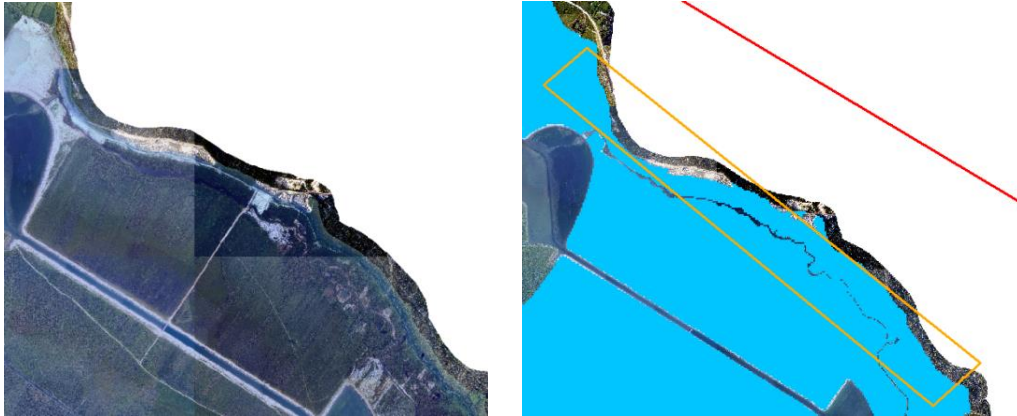
Mjera: Ne predlažu se mjere

Cijena: 0 EUR

2.2.3 Pozicija 2002-3*

Lokacija: Općina Mostar

Analiza rizika od poplava: postoji rizik za ekonomiju



Slika 14 Pregled rastera dubine i rizika za ekonomiju

Komentar: Ugrožen lokalni put uz rijeku, dubine od 5,0 do 6,0 m za Q100. U Prostorno-planskoj dokumentaciji potrebno naglasiti zabranu gradnje u plavnim područjima.

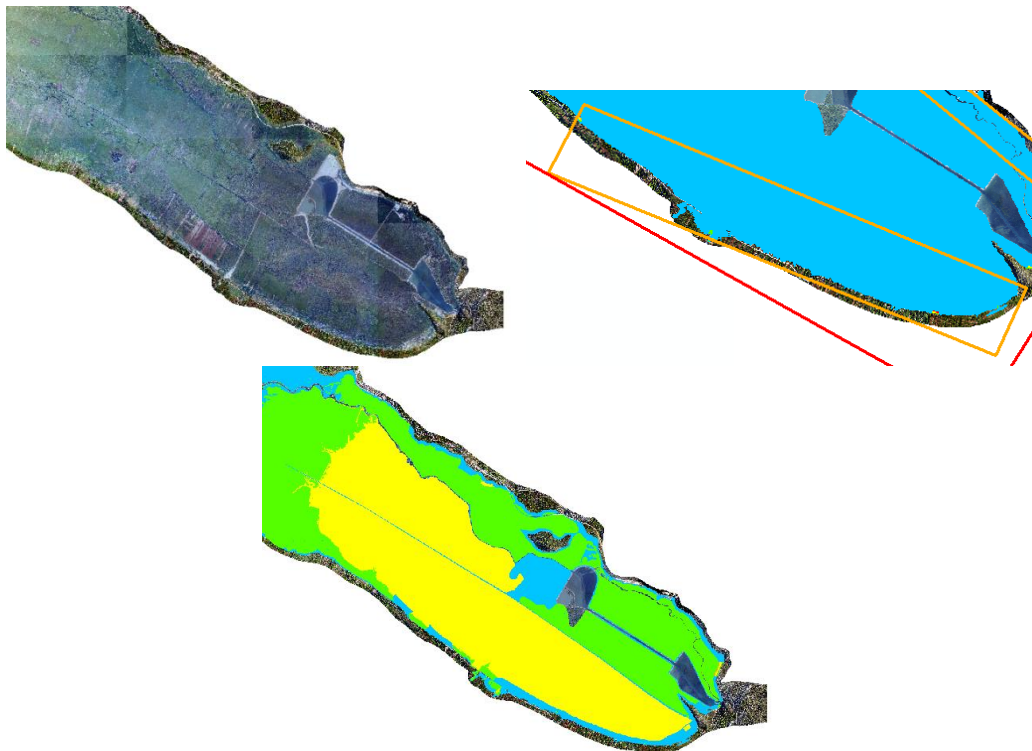
Mjera: Nisu potrebne mjere.

Cijena: 0 EUR

2.2.4 Pozicija 2002-4*

Lokacija: Općina Široki Brijeg i Mosta

Analiza rizika od poplava: postoji rizik za stanovništvo i ekonomiju



Slika 15 Pregled rastera dubine i rizika za stanovništvo i ekonomiju

Komentar: Ugrožene kuće i lokalni put uz rijeku, dubine od 1,4 do 1,6 m za Q100. Također, i za slučaj bez evakuacije razmatrano područje plavi kao i sa evakuacijom (Pozicija 2002-1 gdje plave lokalni putevi). Zbog karakteristika Mostarskog Blata, (relativno male brzine punjenja), sistem Ranog upozorenja je od velikog značaja. „Život sa Poplavama“ – vlasnicima se preporuča praćenje sistema upozorenja i držanje važnih stvari na drugom katu. U Prostorno-planskoj dokumentaciji potrebno naglasiti zabranu gradnje u plavnim područjima.

Mjera: Nisu potrebne mjere.

Cijena: 0 EUR

2.3 APSFR ID 2003 – Prisap

Poplavno područje: Prisap

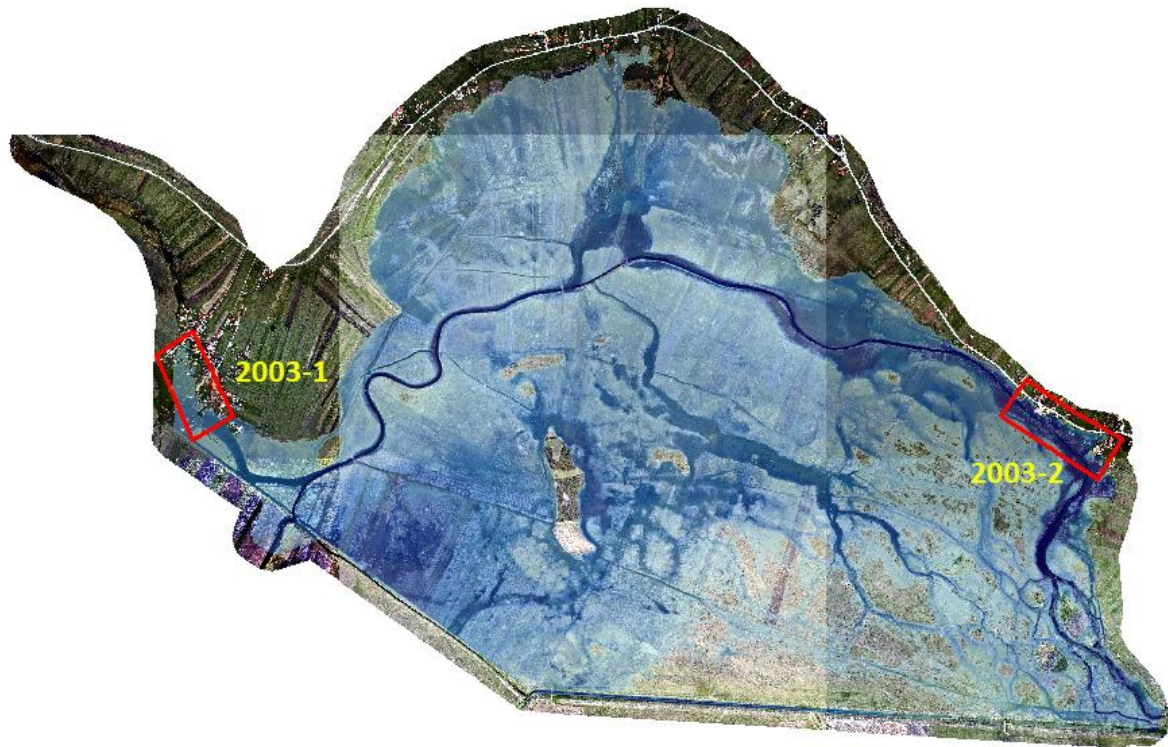
Vodotok: Jaruga

Indeks rizika: N/A

Broj identifikovanih pozicija: 2

Klasa vodnog tijela: N/A

Aplikacija člana 4.7 ODV: N/A

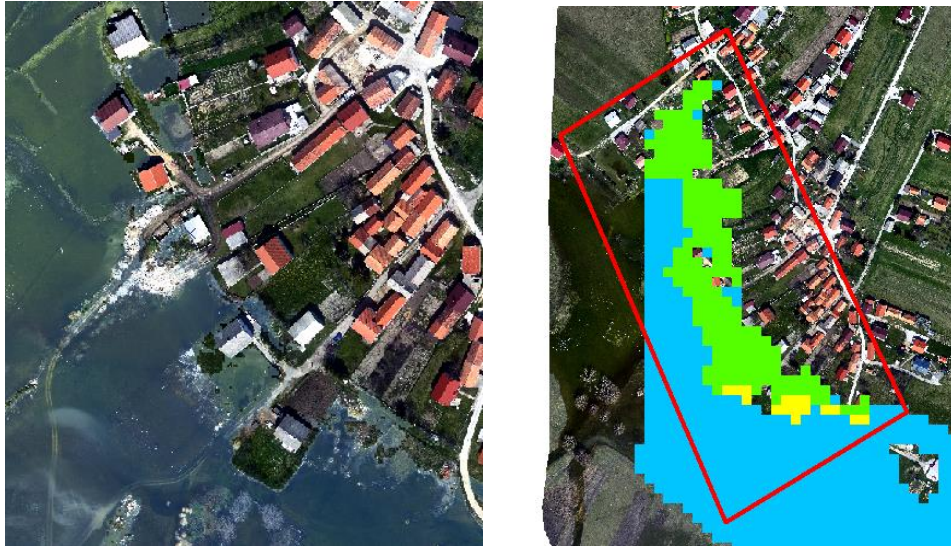


Slika 16 Pregled pozicija za daljnu analizu za APSFR ID 2003

2.3.1 Pozicija 2003-1

Lokacija: Općina Livno, naseljeno mjesto Prisap

Analiza rizika od poplava: postoji rizik za stanovništvo



Slika 17 Pregled rastera dubine i rizika za stanovništvo

Komentar: Ugrožene kuće uz rijeku, dubine od 0,1 do 0,2 m za Q100. Detaljnom analizom zaključeno je da se radi o rubnom plavljenju objekata sa malim dubinama.

Mjera: Mjere nisu potrebne

Cijena: 0 EUR

2.3.2 Pozicija 2003-2

Lokacija: Općina Livno, naseljeno mjesto Mali Kablići

Analiza rizika od poplava: postoji rizik za stanovništvo



Slika 18 Pregled rastera dubine i rizika za stanovništvo

Komentar: Rubno ugrožene kuće uz rijeku, dubine od 0,25 do 0,5 m za Q100.

Mjera: Živjeti s poplavama

Cijena: 10.000,00 EUR

2.4 APSFR

ID

2004

–

Guber

Poplavno područje: Guber

Broj identifikovanih pozicija: 3

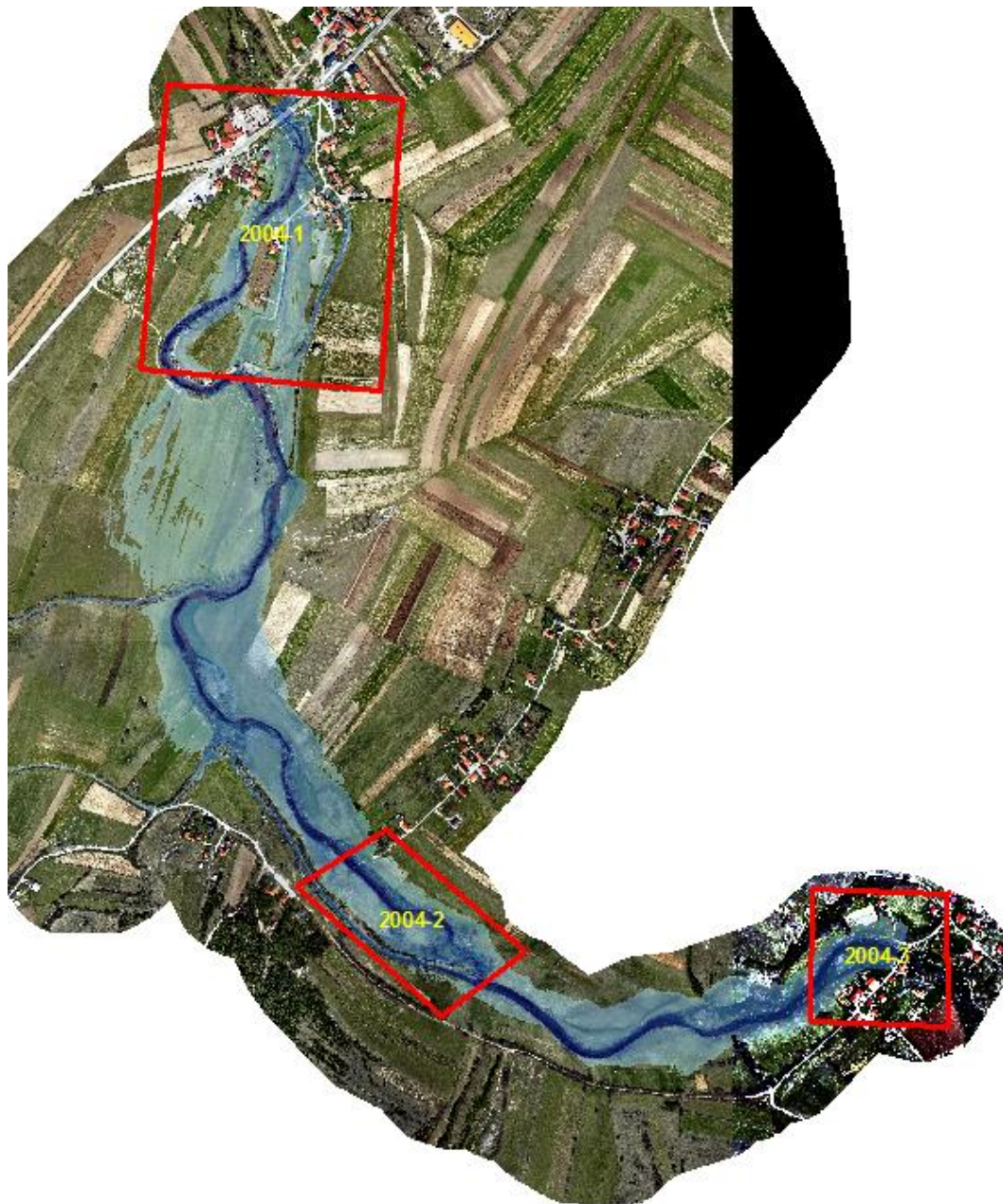
Vodotok: Sturba

Klasa vodnog tijela: 1 – prirodno

Indeks rizika: 0,5

Aplikacija člana 4.7 ODV: Ne

Komentar: *dodatno opravdanje za primjenu strukturnih mjera je potrebno*

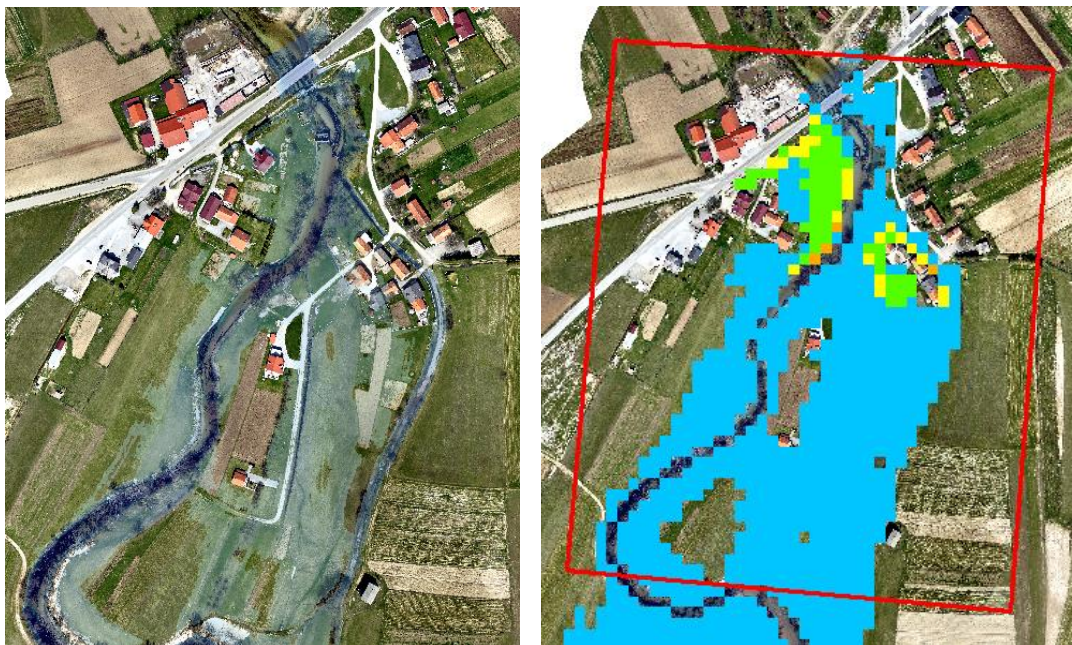


Slika 19 Pregled pozicija za daljnu analizu za APSFR ID 2004

2.4.1 Pozicija 2004-1

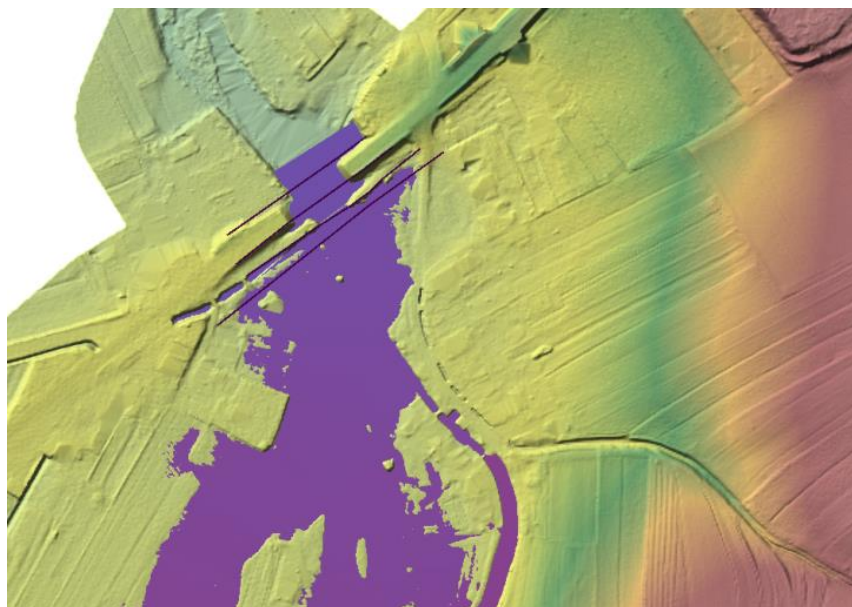
Lokacija Općina Livno

Analiza rizika od poplava: postoji rizik za stanovništvo

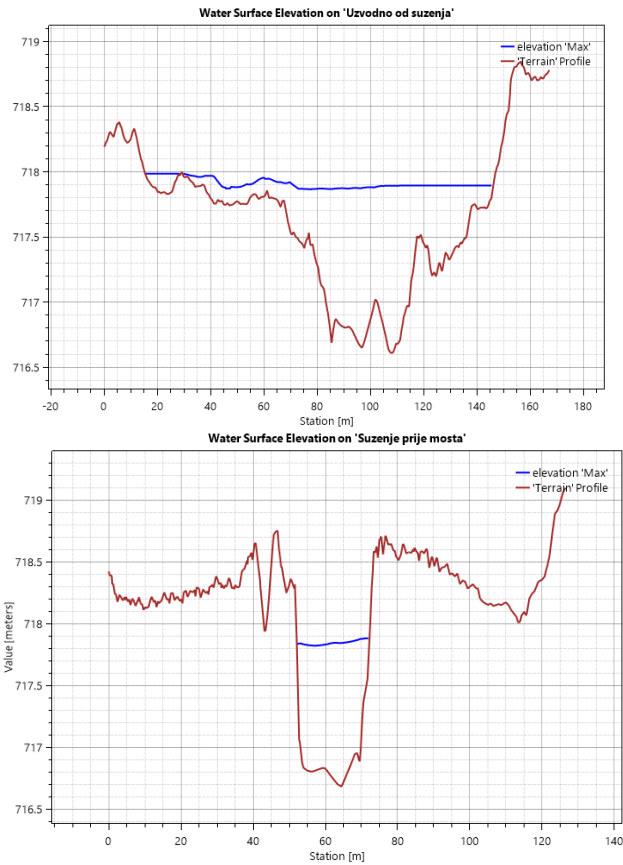


Slika 20 Pregled rastera dubine i rizika za stanovništvo

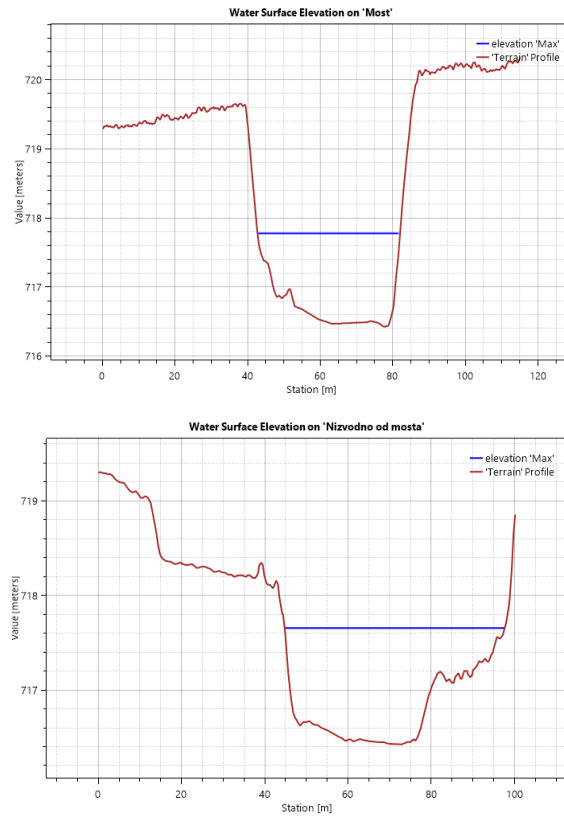
Komentar: Ugrožene kuće i lokalni put uz rijeku, dubine od 0,1 do 0,3 m za Q100. Obzirom da su relativno male dubine, detaljnom analizom DTM-a zaključeno je da se plavljenje dešava kao uticaj ostatka starog mosta, odnosno kao posljedica uspora. Detaljan prikaz situacije dat je na slikama u nastavku.



Slika 21 Prikaz DTM-a na razmatranoj lokaciji



Slika 22 Poprečni profil rijeke Sturbe uzvodno od suženja i na lokaciji suženja od starog mosta



Slika 23 Poprečni profil rijeke Sturbe na lokaciji postojećeg mosta i nizvodno od postojećeg mosta

Uzimajući u obzir male dubine i utjecaj starog mosta koji je imao na sami model, postojeće stanje je povoljnije i ne predlažu se dodatne mjere.

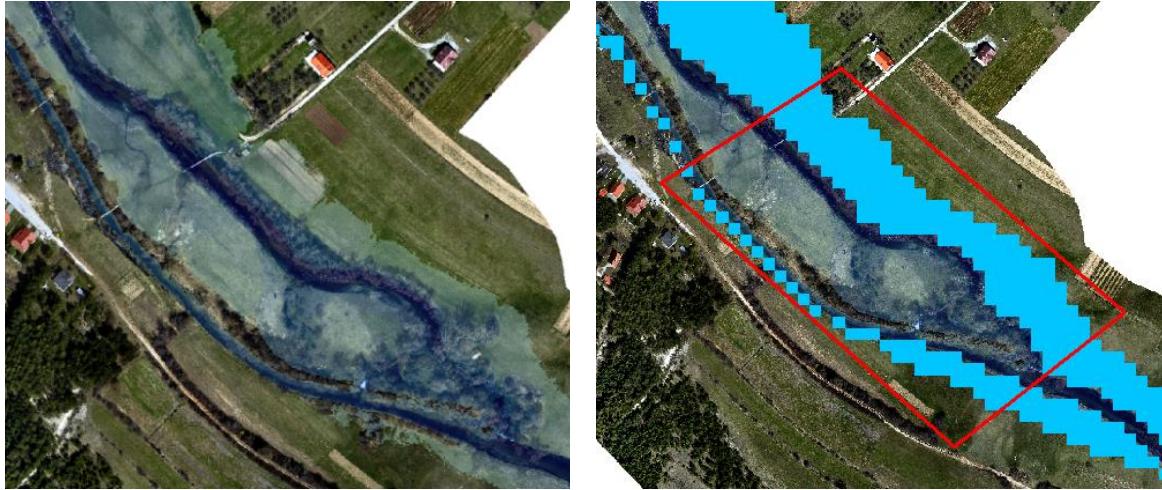
Mjera: Živjeti s poplavama

Cijena: 30.000,00 EUR

2.4.2 Pozicija 2004-2

Lokacija: Općina Livno

Analiza rizika od poplava: postoji zanemariv rizik za stanovništvo



Slika 24 Pregled rastera dubine i rizika za stanovništvo

Komentar: Ugrožen objekat uz rijeku, dubine od 0,1 do 0,3 m za Q100.

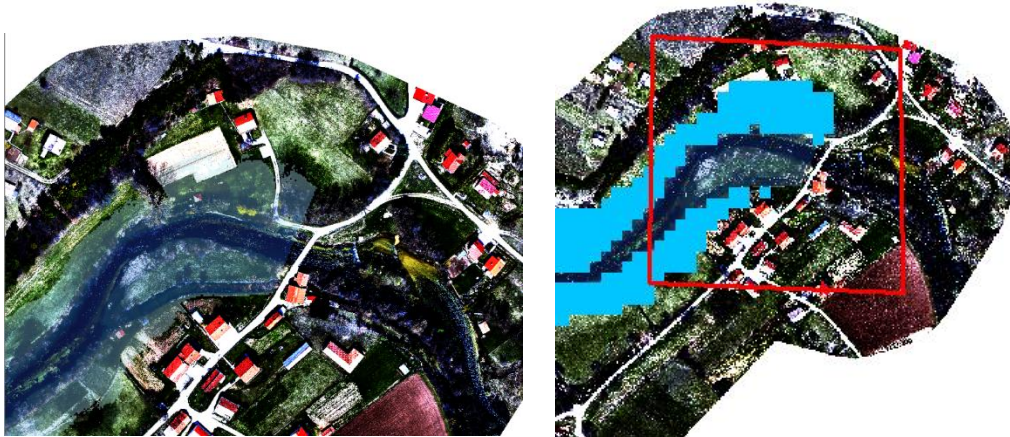
Mjera: Mjere nisu potrebne

Cijena: 0 EUR

2.4.3 Pozicija 2004-3

Lokacija: Općina Livno

Analiza rizika od poplava: postoji zanemariv rizik za stanovništvo



Slika 25 Pregled rastera dubine i rizika za stanovništvo

Komentar: Ugrožen pomoćni objekat i lokalni put uz rijeku, dubine od 0,1 do 0,6 m za Q100.

Mjera: Mjere nisu potrebne

Cijena: 0 EUR

2.5 APSFR ID 2005 – Žabljak

Poplavno područje: Žabljak

Vodotok: Žabljak

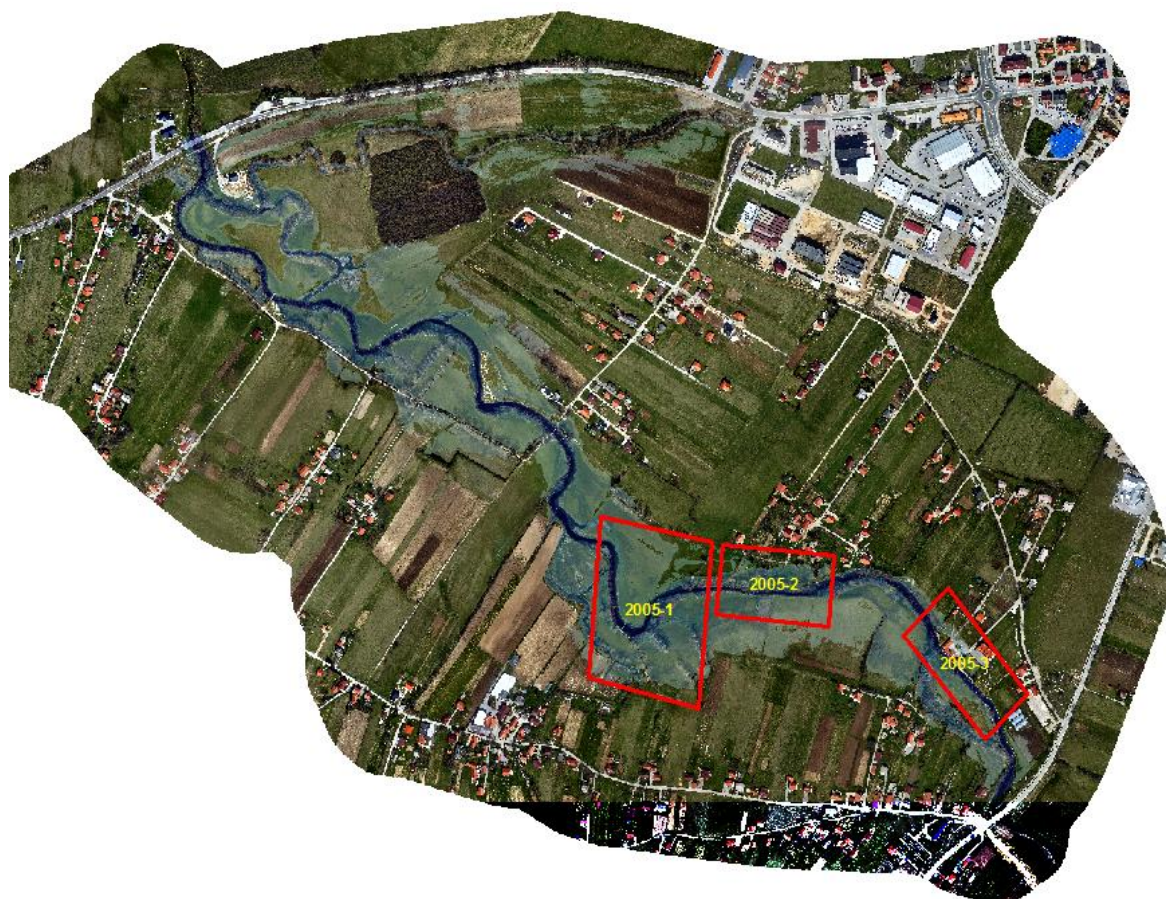
Indeks rizika: 0,3

Komentar: *dodatno opravdanje za primjenu strukturnih mjera je potrebno*

Broj identifikovanih pozicija: 3

Klasa vodnog tijela: 2 – neznatno izmijenjeno

Aplikacija člana 4.7 ODV: Ne

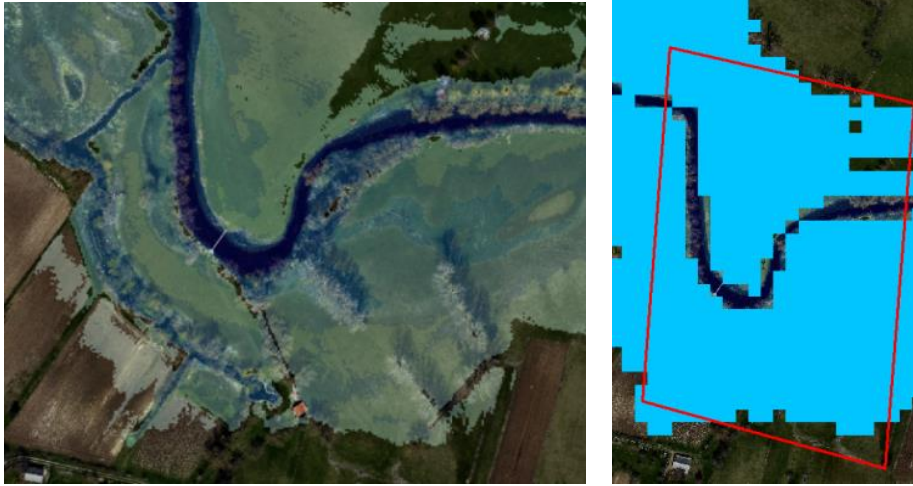


Slika 26 Pregled pozicija za daljnu analizu za APSFR ID 2005

2.5.1 Pozicija 2005-1

Lokacija: Općina Livno

Analiza rizika od poplava: postoji zanemariv rizik za stanovništvo



Slika 27 Pregled rastera dubine i rizika za stanovništvo

Komentar: Rubno ugrožena kuća uz rijeku, dubine do 0,15 m za Q100.

Mjera: Mjere nisu potrebne

Cijena: 0 EUR

2.5.2 Pozicija 2005-2

Lokacija: Općina Livno

Analiza rizika od poplava: postoji zanemariv rizik za stanovništvo



Slika 28 Pregled rastera dubine i rizika za stanovništvo

Komentar: Ugrožen objekat uz rijeku, dubine do 0,3 m za Q100. Detaljnom analizom zaključeno je da se radi o pomoćnom objektu i da su dubine relativno male.

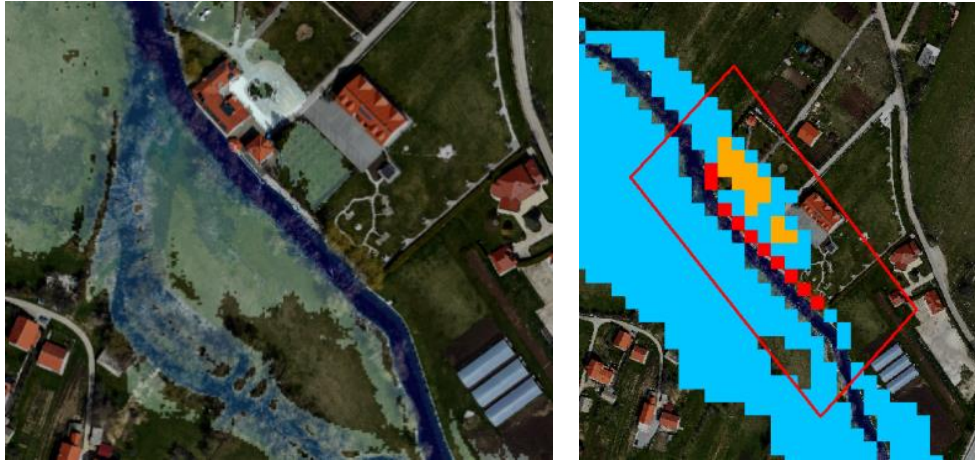
Mjera: Mjere nisu potrebne

Cijena: 0 EUR

2.5.3 Pozicija 2005-3

Lokacija: Općina Livno

Analiza rizika od poplava: postoji ekstreman rizik za kulturno-historijsko naslijeđe



Slika 29 Pregled rastera dubine i rizika za kulturno-historijsko naslijeđe

Komentar: Ugrožen kulturno-historijski objekat uz rijeku, dubine do 0,1 m za Q100.

Mjera: Izgradnja parapetnog zida oko kulturno- historijskog objekta – cca 200 m

Cijena: 18.000,00 EUR

2.6 APSFR ID 2006 – Mokronoge, Sarajlije, Lug

Poplavno područje: Mokronoge, Sarajlije, Lug

Broj identifikovanih pozicija: 4

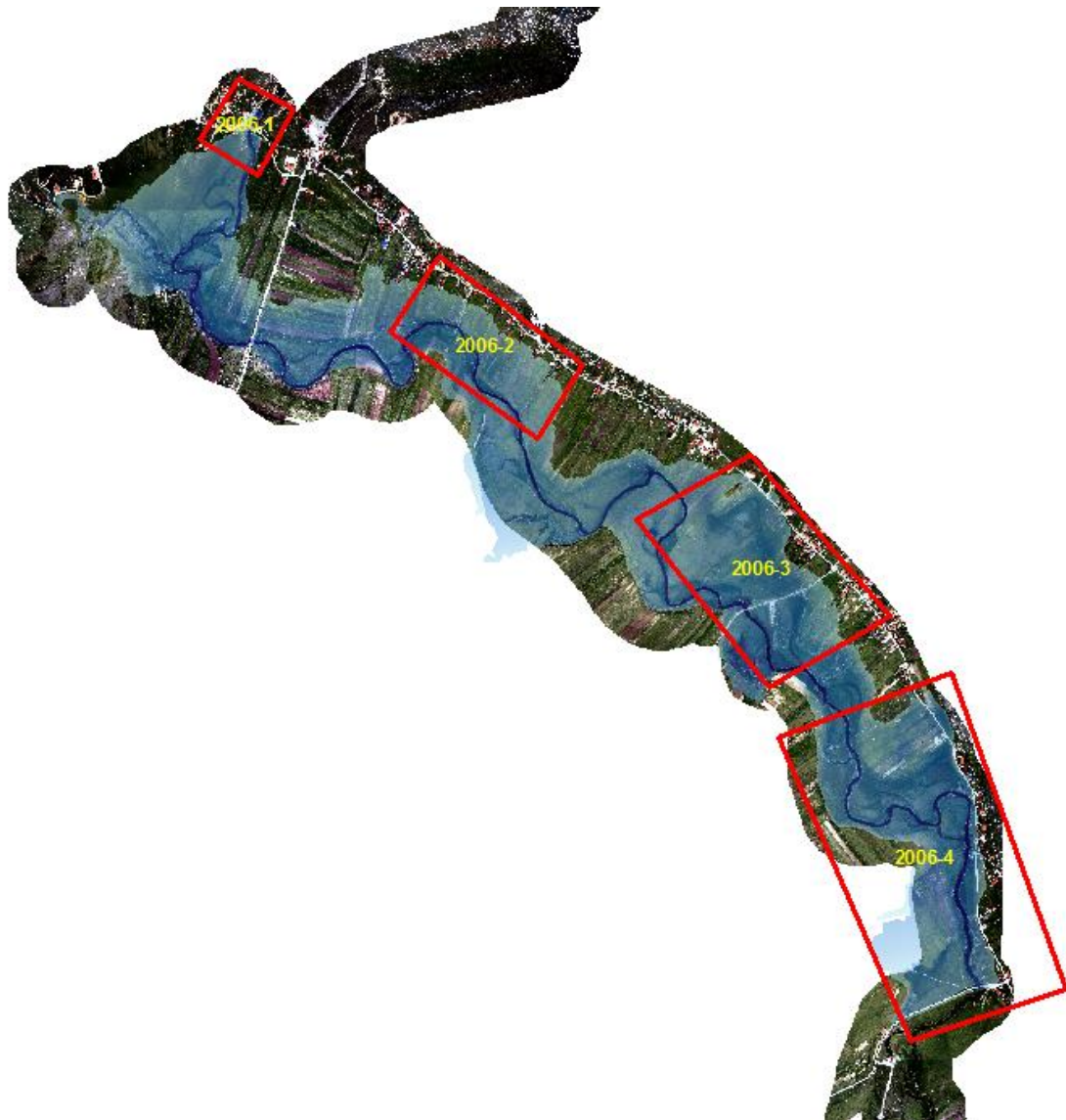
Vodotok: Šuica

Klasa vodnog tijela: 1 – prirodno

Indeks rizika: 1,5

Aplikacija člana 4.7 ODV: Ne

Komentar: *dodatno opravdanje za primjenu strukturnih mjera je potrebno*



Slika 30 Pregled pozicija za daljnu analizu za APSFR ID 2006

2.6.1 Pozicija 2006-1

Lokacija: Općina Tomislavgrad

Analiza rizika od poplava: postoji zanemariv rizik za stanovništvo



Slika 31 Pregled rastera dubine i rizika za stanovništvo

Komentar: Ugrožen lokalni put uz rijeku, dubine od 0,4 do 0,6 m za Q100.

Mjera: Mjere nisu potrebne

Cijena: 0 EUR

2.6.2 Pozicija 2006-2

Lokacija: Općina Tomislavgrad, naseljeno mjesto Lug

Analiza rizika od poplava: postoji rizik za stanovništvo



Slika 32 Pregled rastera dubine i rizika za stanovništvo

Komentar: Rubno ugrožene kuće uz rijeku, dubine do 0,3 m za Q100.

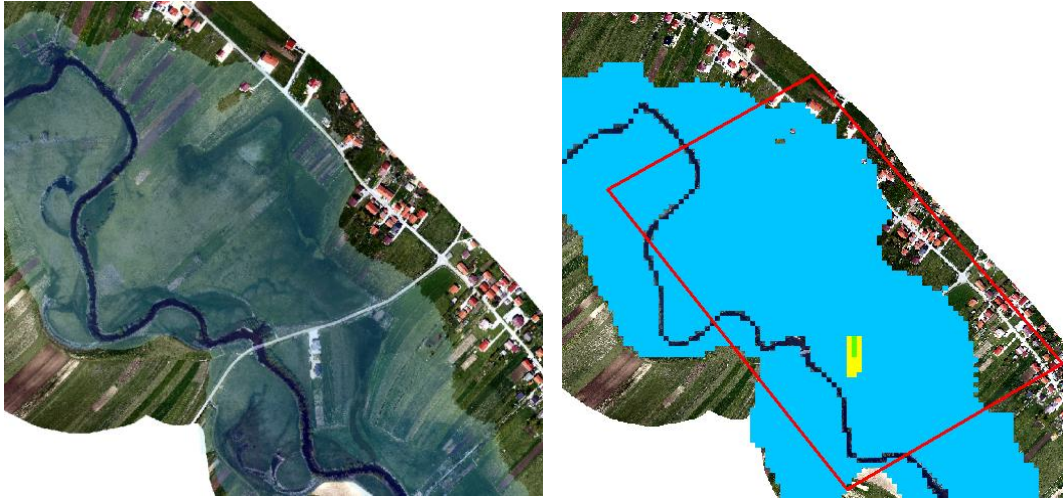
Mjera: Mjere nisu potrebne

Cijena: 0 EUR

2.6.3 Pozicija 2006-3

Lokacija: Općina Tomislavgrad, naseljeno mjesto Sarajlije

Analiza rizika od poplava: postoji rizik za stanovništvo



Slika 33 Pregled rastera dubine i rizika za stanovništvo

Komentar: Ugrožene kuće i lokalni put uz rijeku, dubine od 0,1 do 1,3 m za Q100.

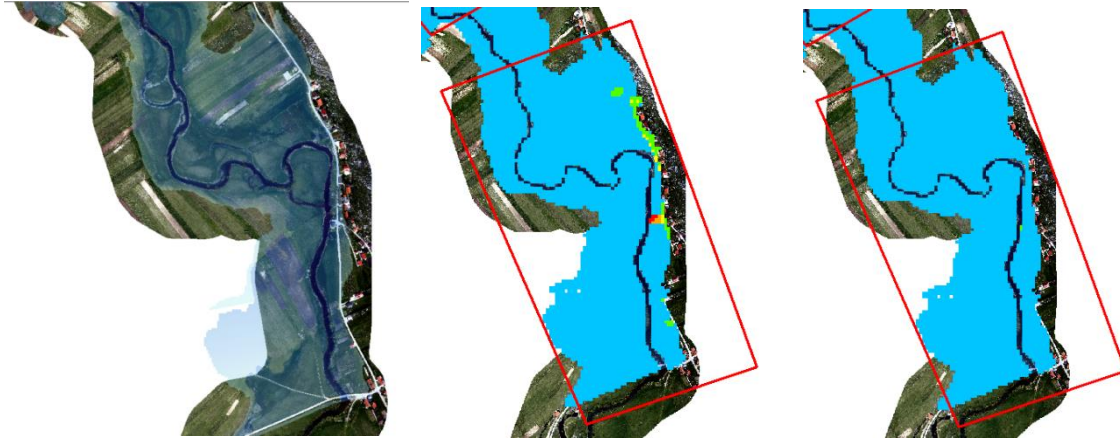
Mjera: Živjeti s poplavama

Cijena: 20.000,00 EUR

2.6.4 Pozicija 2006-4

Lokacija: Općina Tomislavgrad, naseljeno mjesto Letka

Analiza rizika od poplava: postoji rizik za stanovništvo i ekonomiju



Slika 34 Pregled rastera dubine i rizika za stanovništvo i ekonomiju

Komentar: Ugrožene kuće i lokalni put uz rijeku, dubine od 0,5 do 1,2 m za Q100.

Mjera: Živjeti s poplavama

Cijena: 40.000,00 EUR

2.7 APSFR ID 2007 – Imotsko polje

Poplavno područje: Imotsko polje

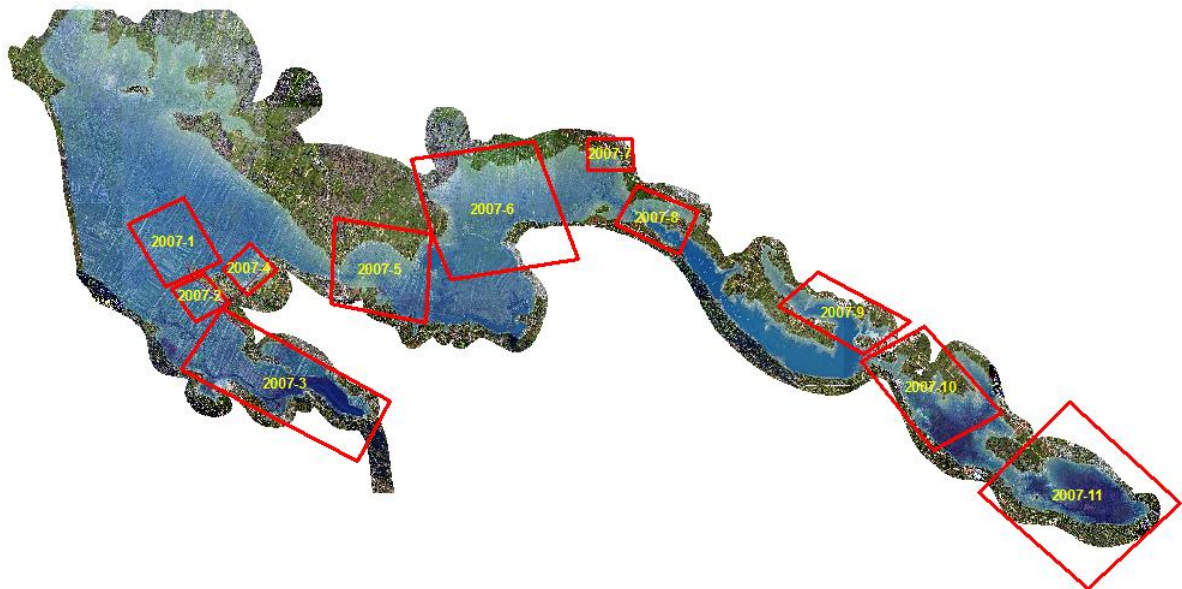
Vodotok: Vrljika

Indeks rizika: 5,7

Broj identifikovanih pozicija: 11

Klasa vodnog tijela: 2 – neznatno izmijenjeno

Aplikacija člana 4.7 ODV: Da



Slika 35 Pregled pozicija za daljnu analizu za APSFR ID 2007

2.7.1 Pozicija 2007-1

Lokacija: Općina Grude

Analiza rizika od poplava: postoji rizik za ekonomiju



Slika 36 Pregled rastera dubine i rizika za ekonomiju

Komentar: Ugrožen lokalni put i poljoprivredne površine uz rijeku, dubine do 2,0 m za Q100.

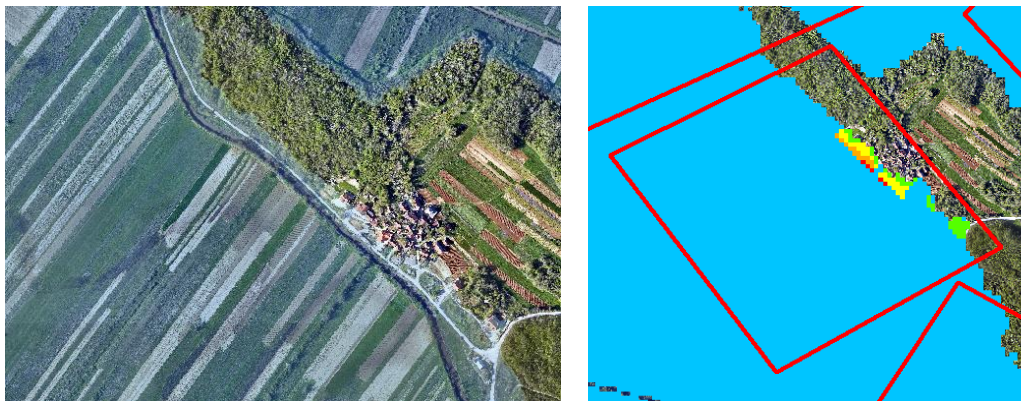
Mjera: Ne predlažu se mjere

Cijena: 0 EUR

2.7.2 Pozicija 2007-2

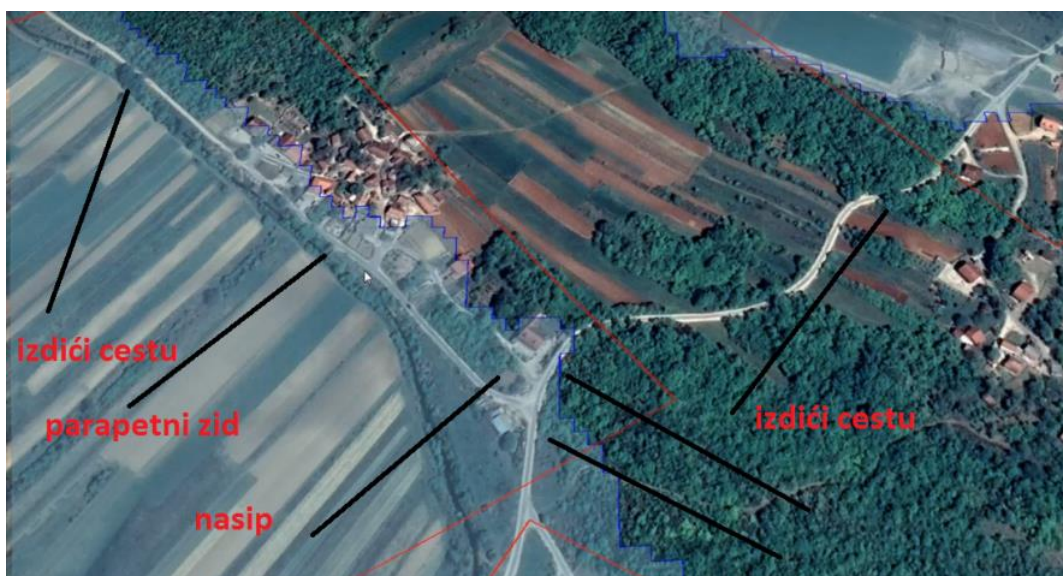
Lokacija: Općina Grude

Analiza rizika od poplava: postoji rizik za ekonomiju



Slika 37 Pregled rastera dubine i rizika za ekonomiju

Komentar: Rubno ugrožene kuće i lokalni put uz rijeku, dubine do 2,0 m za Q100. Potrebno je izdići nivo postojeće ceste, izgraditi nasip, pa parapetni zid, i nakon završenih radova izdići nivo ceste ponovo. Potrebno je pojavu procjednih voda riješiti pumpama. Spoj parapetnog zida i ceste. Cestu podići sa karakteristikama nasipa (mješavina koja će biti manje propusna).



Slika 38 Situativni prikaz predloženih mjera

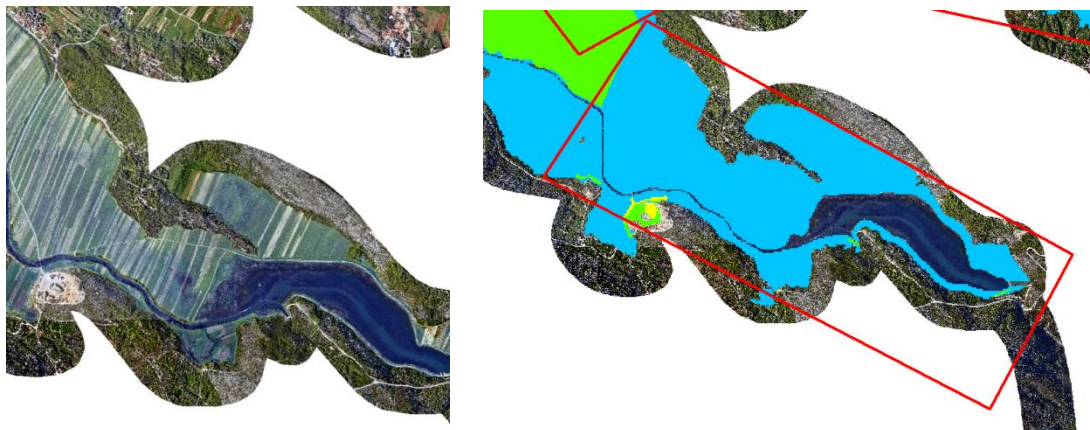
Mjera: Podizanje nivoa ceste dužine cca 520 m (340.000,00 EUR), izgradnja nasipa cca 200 m (60.000,00 EUR), izgradnja parapetnog zida dužine cca 420 m (193.500,00 EUR) i izrada projektne dokumentacije - Zaštita od procjednih i zaobalnih voda (20.000,00 EUR).

Cijena: 613.500,00 EUR

2.7.3 Pozicija 2007-3

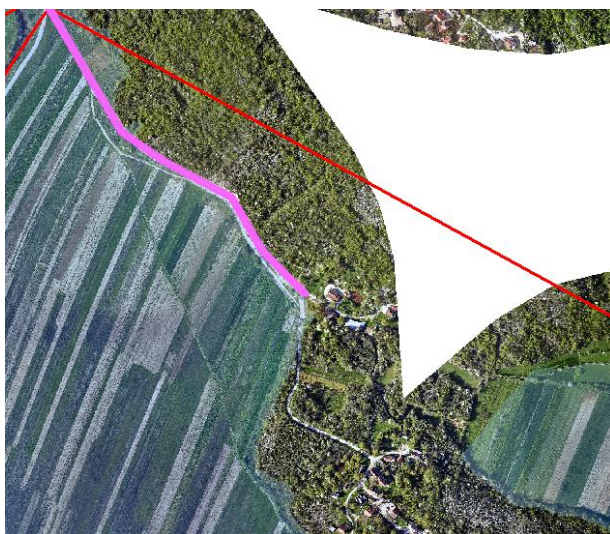
Lokacija: Općina Grude

Analiza rizika od poplava: postoji rizik za ekonomiju



Slika 39 Pregled rastera dubine i rizika za ekonomiju

Komentar: Ugrožen lokalni put uz rijeku, dubine od 0,4 do 1,8 m za Q100. Analizom je utvrđeno da razmatrano područje i za scenarij Q20 plavi. Na osnovu stanja na terenu, prijedlog AVP Jadranskog mora je da se izdigne cesta na nivo raskrsnice.



Slika 40 Prostorni prikaz dionice predložene mjere

Mjera: Izdizanje nivoa ceste u dužini od 570 m (položaj označen ružičastom linijom na slici iznad).

Cijena: 427.500,00 EUR

2.7.4 Pozicija 2007-4

Lokacija: Općina Grude

Analiza rizika od poplava: postoji rizik za ekonomiju



Slika 41 Pregled rastera dubine i rizika za ekonomiju

Komentar: Rubno ugrožene kuće i lokalni put uz rijeku, dubine do 2,0 m za Q100.



Slika 42 Prostorni prikaz dionice predložene mjere

Mjera: Izdizanje nivoa ceste u dužini od cca 1000 m (položaj označen ružičastom linijom na slici iznad).

Cijena: 550.000,00 EUR

Napomena: nastavak ceste koja je obuhvaćena na poziciji 2008-2

2.7.5 Pozicija 2007-5

Lokacija: Općina Grude, naseljeno mjesto Drinovci

Analiza rizika od poplava: postoji rizik za ekonomiju



Slika 43 Pregled rastera dubine i rizika za stanovništvo

Komentar: Ugrožene kuće i lokalni put uz rijeku, dubine do 1,0 m za Q100.



Slika 44 Lokacija puta kojeg je potrebno izdići

Mjera:

Mjera 1: Živjeti s poplavama

Mjera 2: Izdizanje nivoa puta u dužini od cca 150 m i izgradnja parapetnog zida dužine 30 m

Cijena:

Mjera 1: 380.000,00 EUR

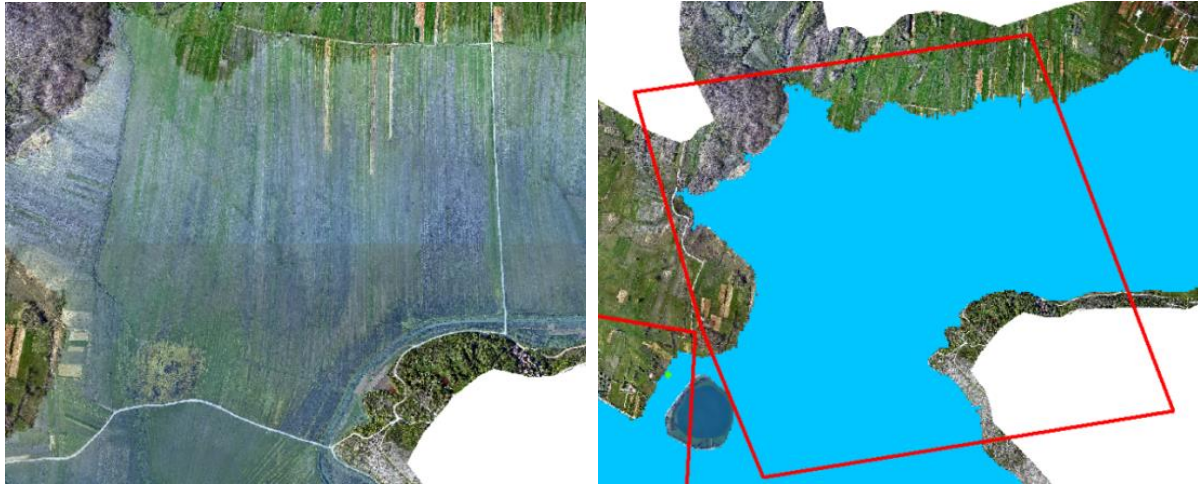
Mjera 2: 106.000,00 EUR

Napomena: Pozicije 2007-5, 2007-7, 2007-8, 2007-9, 2007-10 i 2007-11 su spojene u jednu mjeru „Živjeti s poplavama“. Cijena ove mjere je zajednička za sve pozicije.

2.7.6 Pozicija 2007-6

Lokacija: Općina Grude

Analiza rizika od poplava: postoji zanemariv rizik za ekonomiju



Slika 45 Pregled rastera dubine i rizika za ekonomiju

Komentar: Ugrožen lokalni put uz rijeku, dubine do 2,5 m za Q100.

Mjera: Ne predlažu se mjere

Cijena: 0 EUR

2.7.7 Pozicija 2007-7

Lokacija: Općina Grude, naseljeno mjesto Grude

Analiza rizika od poplava: postoji rizik za stanovništvo



Slika 46 Pregled rastera dubine i rizika za stanovništvo

Komentar: Rubno ugrožene uz rijeku, dubine do 0,3 m za Q100.

Mjera: Živjeti s poplavama

Cijena: 380.000,00 EUR

Napomena: Pozicije 2007-5, 2007-7, 2007-8, 2007-9, 2007-10 i 2007-11 su spojene u jednu mjeru. Cijena ove mjere je zajednička za sve pozicije.

2.7.8 Pozicija 2007-8

Lokacija: Općina Grude, naseljeno mjesto Grude

Analiza rizika od poplava: postoji rizik za stanovništvo



Slika 47 Pregled rastera dubine i rizika za stanovništvo

Komentar: Ugrožene kuće, dubine do 0,5 m za Q100. Na razmatranoj lokaciji izgrađeni su zaštitni zidovi koji štite kuće od Q20.

Mjera: Živjeti s poplavama

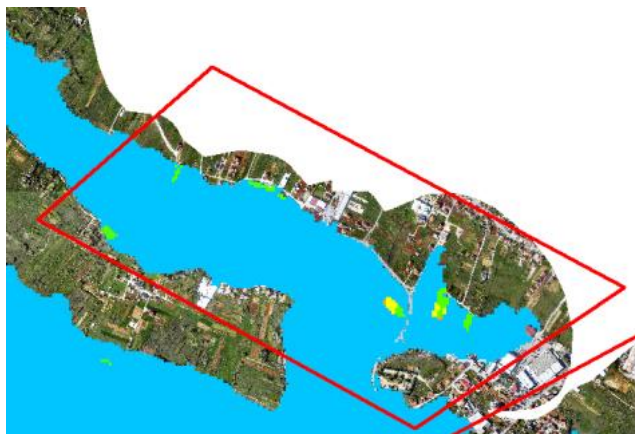
Cijena: 380.000,00 EUR

Napomena: Pozicije 2007-5, 2007-7, 2007-8, 2007-9, 2007-10 i 2007-11 su spojene u jednu mjeru. Cijena ove mjere je zajednička za sve pozicije.

2.7.9 Pozicija 2007-9

Lokacija: Općina Grude, naseljeno mjesto Grude

Analiza rizika od poplava: postoji rizik za stanovništvo i ekonomiju



Slika 48 Pregled rastera dubine i rizika za stanovništvo i ekonomiju

Komentar: Ugrožene kuće i lokalni put uz rijeku, dubine od 1,0 do 2,0 m za Q100.

Mjera: Živjeti s poplavama

Cijena: 380.000,00 EUR

Napomena: Pozicije 2007-5, 2007-7, 2007-8, 2007-9, 2007-10 i 2007-11 su spojene u jednu mjeru. Cijena ove mjere je zajednička za sve pozicije.

2.7.10 Pozicija 2007-10

Lokacija: Općina Grude, naseljeno mjesto Dragičina

Analiza rizika od poplava: postoji rizik za stanovništvo i ekonomiju



Slika 49 Pregled rastera dubine i rizika za stanovništvo i ekonomiju

Komentar: Ugrožene kuće i lokalni put uz rijeku, dubine do 2,5 m za Q100. Sistem Ranog upozorenja je od velikog značaja. „Život sa Poplavama“ – vlasnicima se preporuča praćenje sistema upozorenja i držanje važnih stvari na drugom katu. U Prostorno-planskoj dokumentaciji potrebno naglasiti zabranu gradnje u plavnim područjima.

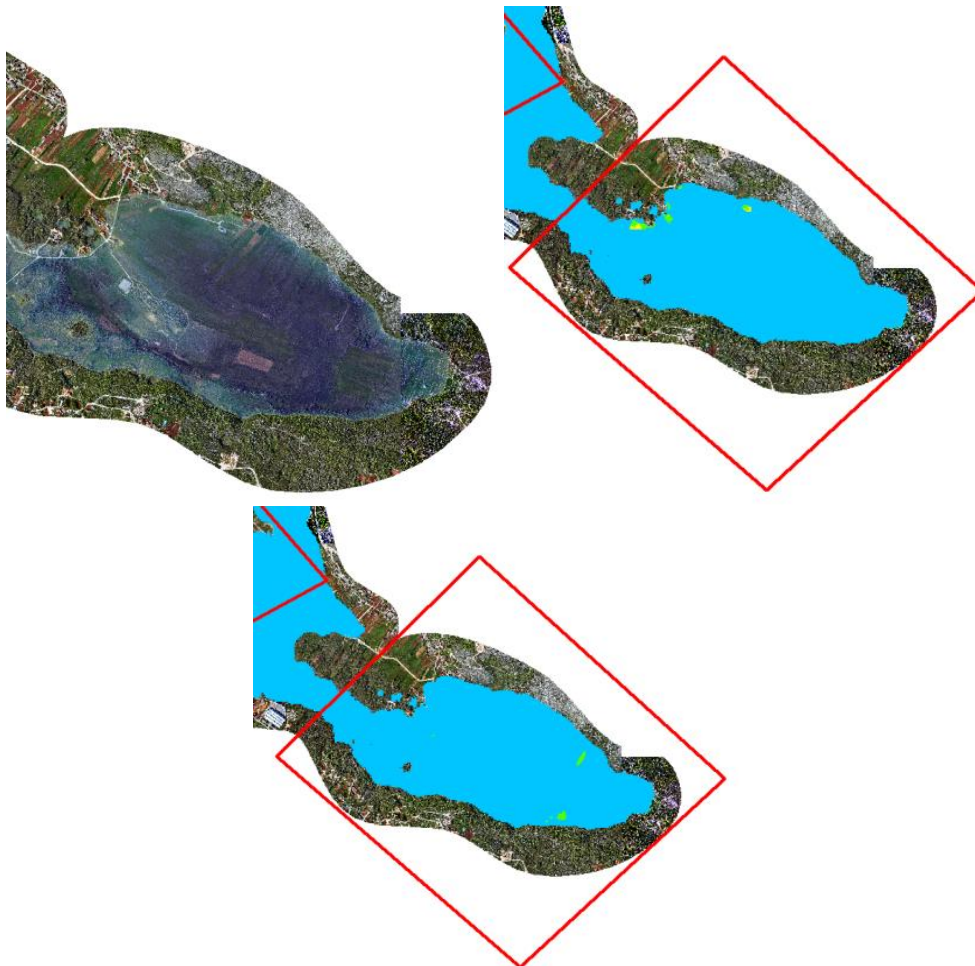
Cijena: 380.000,00 EUR

Napomena: Pozicije 2007-5, 2007-7, 2007-8, 2007-9, 2007-10 i 2007-11 su spojene u jednu mjeru. Cijena ove mjere je zajednička za sve pozicije.

2.7.11 Pozicija 2007-11

Lokacija: Općina Grude, naseljeno mjesto Donji Mamići

Analiza rizika od poplava: postoji rizik za stanovništvo i ekonomiju



Slika 50 Pregled rastera dubine i rizika za stanovništvo i ekonomiju

Komentar: Rubno ugrožene kuće i lokalni put uz rijeku, dubine do 3,0 m za Q100.

Mjera: Živjeti s poplavama

Cijena: 380.000,00 EUR

Napomena: Pozicije 2007-5, 2007-7, 2007-8, 2007-9, 2007-10 i 2007-11 su spojene u jednu mjeru. Cijena ove mjere je zajednička za sve pozicije.

2.8 APSFR ID 2008 – Čitluk

Poplavno područje: Čitluk

Vodotok: Bezimeni potok (Lukoč)

Indeks rizika: N/A

Broj identifikovanih pozicija: 2

Klasa vodnog tijela: N/A

Aplikacija člana 4.7 ODV: N/A

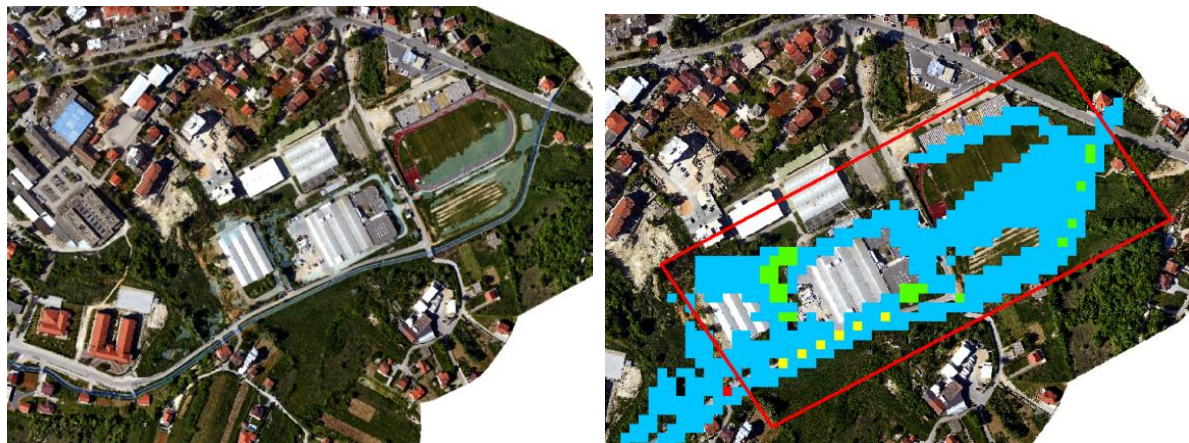


Slika 51 Pregled pozicija za daljnu analizu za APSFR ID 2008

2.8.1 Pozicija 2008-1

Lokacija: Općina Čitluk

Analiza rizika od poplava: postoji rizik za ekonomiju



Slika 52 Pregled rastera dubine i rizika za ekonomiju

Komentar: Ugroženi privredni objekti i stadion uz rijeku, dubine do 0,1 m za Q100.

Mjera: Izgradnja parapetnog zida i kanala za skupljanje voda (vraćanje vode nizvodno u korito) – dužine 250 m

Cijena: 37.500,00 EUR

2.8.2 Pozicija 2008-2

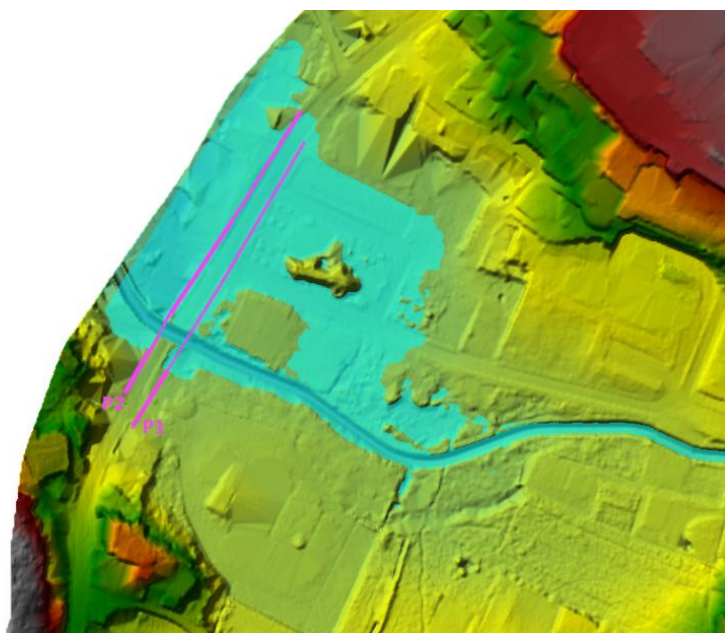
Lokacija: Općina Čitluk, naseljeno mjesto Čitluk

Analiza rizika od poplava: postoji rizik za stanovništvo i ekonomiju

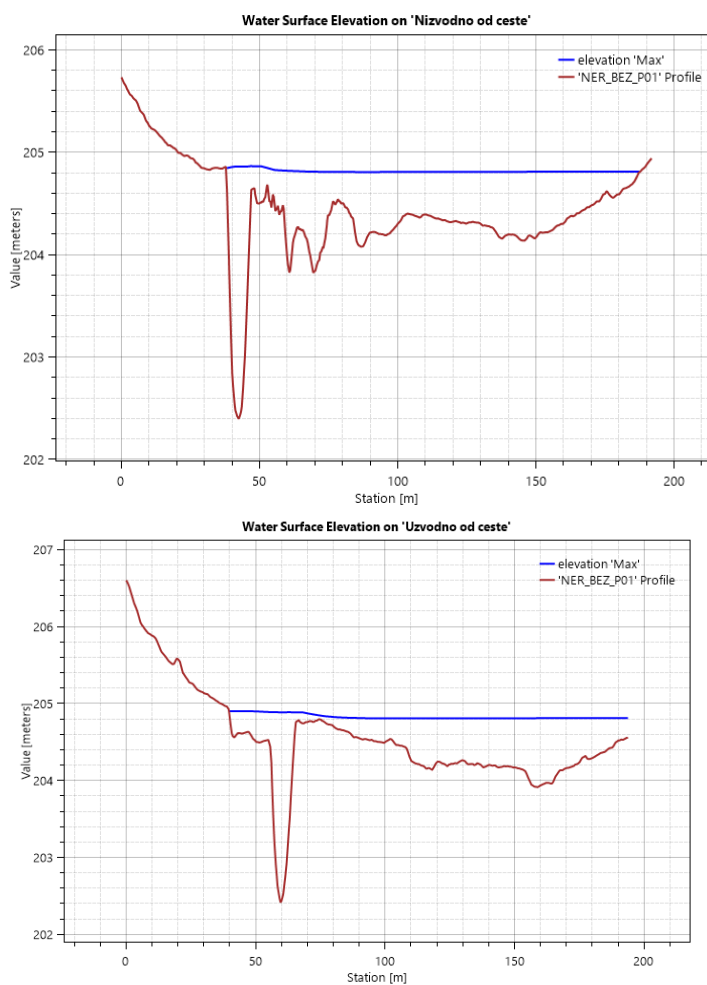


Slika 53 Pregled rastera dubine i rizika za stanovništvo i ekonomiju

Komentar: Ugrožene kuće i privredni objekti koji nisu direktno u poplavnom poligonu, već se plavljenje dešava ispod propusta. Dubine od 0,4 do 0,6 m za Q100. Analiza koja je napravljena na osnovu presjeka vodnih lica uzvodno i nizvodno od ceste nam ukazuje na to da povećanje propusne moći kanala ne bi u velikoj mjeri promijenilo situaciju, što se može vidjeti na skicama ispod.



Slika 54 Situativni prikaz postavljenih poprečnih profila P1 i P2 na DMT-u

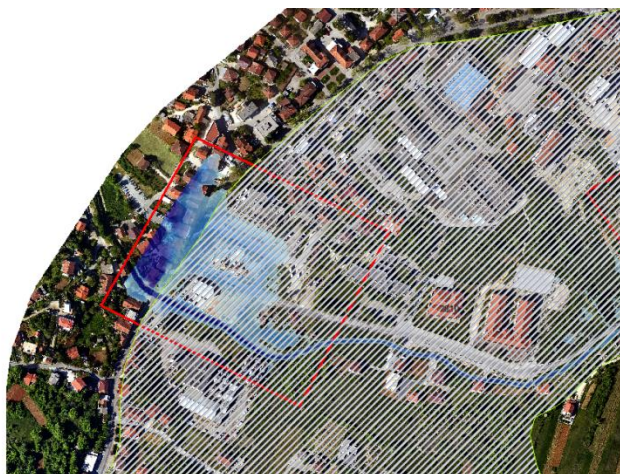


Slika 55 Poprečni profili P1 (nizvodno od ceste) i P2 (uzvodno od ceste)

Brana koja se nalazi nizvodno sa preljevom maksimalne kote 196m nije obuhvaćena DTM-om. Nije moguće utvrditi njen utjecaj.



Slika 56 Prostorni položaj brane



Slika 57 Granica APFSR područja i položaj razmatrane pozicije

U narednom planskom ciklusu bilo bi potrebno obuhvatiti veći opseg terena pod DTM-om (koja bi uključivala i poziciju brane), a samim tim i u APFSR područje uključiti veći opseg u kojem bi pripadale i plavljene kuće.

Mjera: Živjeti s poplavama

Cijena: 120.000,00 EUR

2.9 APSFR ID 2009 – T-M-T i Vrioštica

Poplavno područje: T-M-T i Vrioštica

Br. identifikovanih pozicija: 25

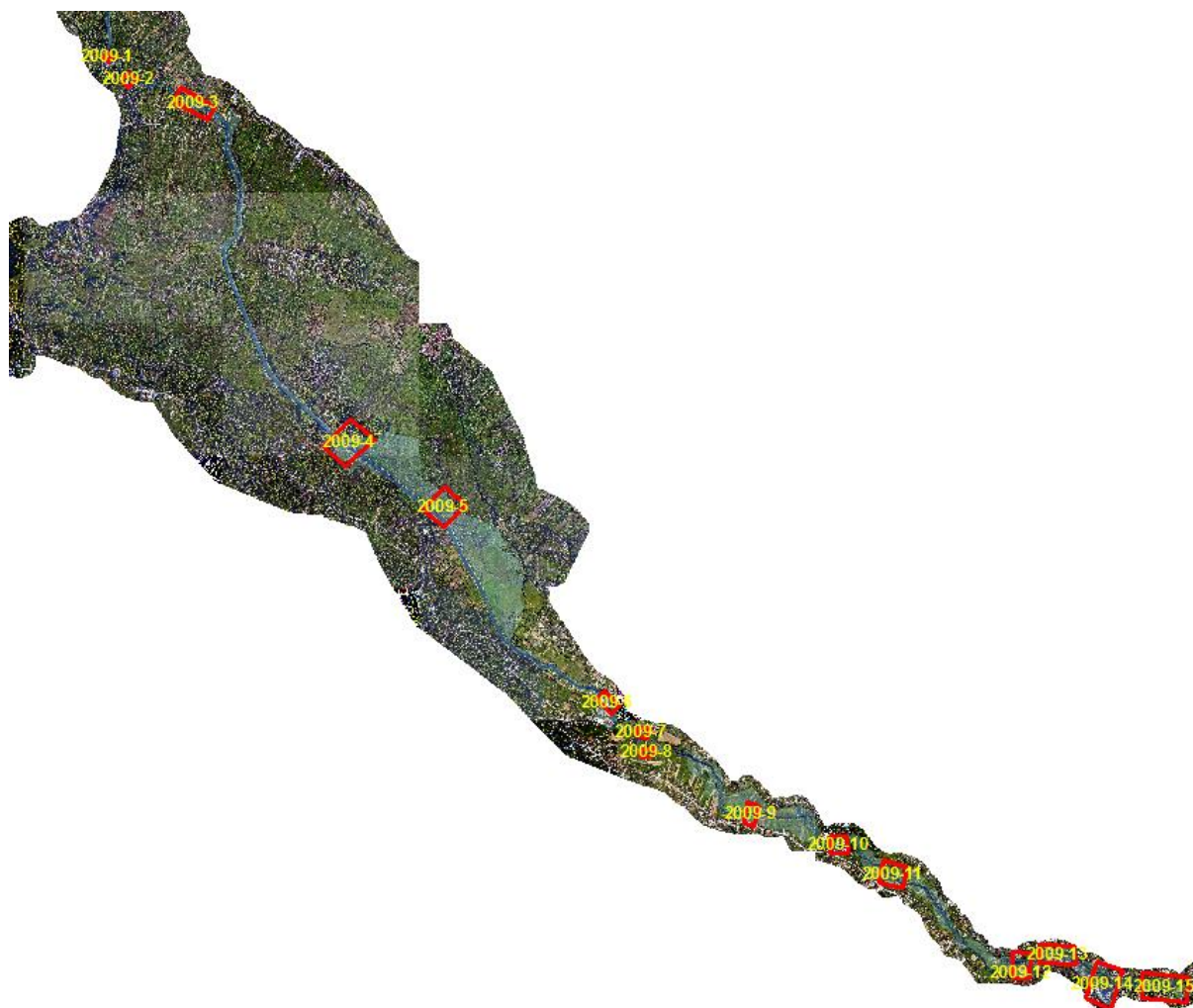
Vodotok: Tihaljina, Mlade, Trebižat i Vrioštica

Klasa vodnog tijela: 2 – neznatno izmijenjeno i
3 – umjereno izmijenjeno

Indeks rizika: 3,4

Aplikacija člana 4.7 ODV: Ne

Napomena: - *dodatno opravdanje za primjenu strukturnih mjera je potrebno*



Slika 58 Pregled pozicija za daljnu analizu za APSFR ID 2009 (pozicije 2009-1 do 2009-15)

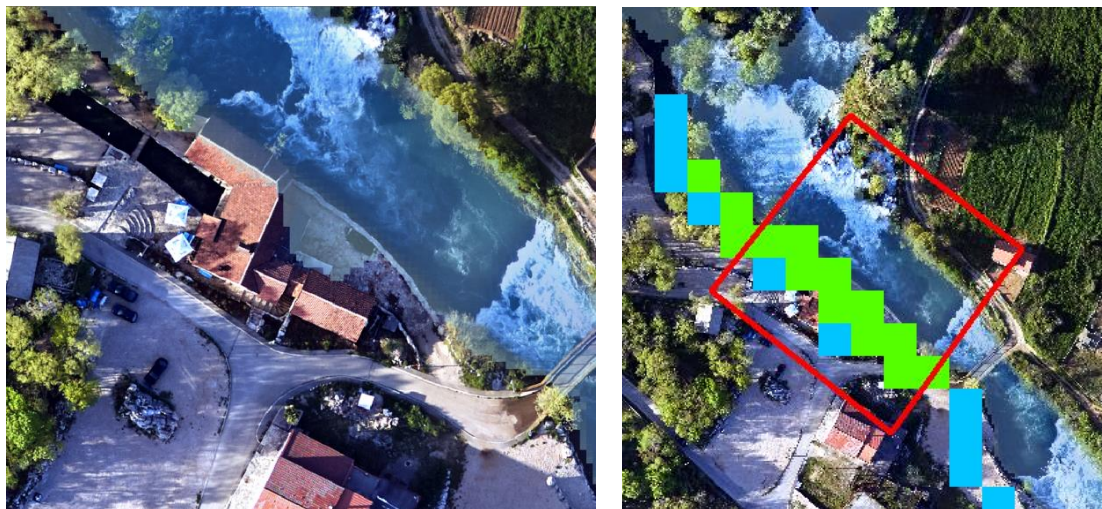


Slika 59 Pregled pozicija za daljnu analizu za APSFR ID 2009 (pozicije 2009-9 do 2009-25)

2.9.1 Pozicija 2009-1

Lokacija: Općina Ljubuški

Analiza rizika od poplava: postoji rizik za ekonomiju



Slika 60 Pregled rastera dubine, rizika za ekonomiju

Komentar: Ugrožen privredni objekat uz rijeku, dubina do 1,2 m za Q100. Detaljnom analizom razmatrane pozicije utvrđeno je da privredni objekat već ima izgrađenu lokalnu zaštitu u vidu zida.

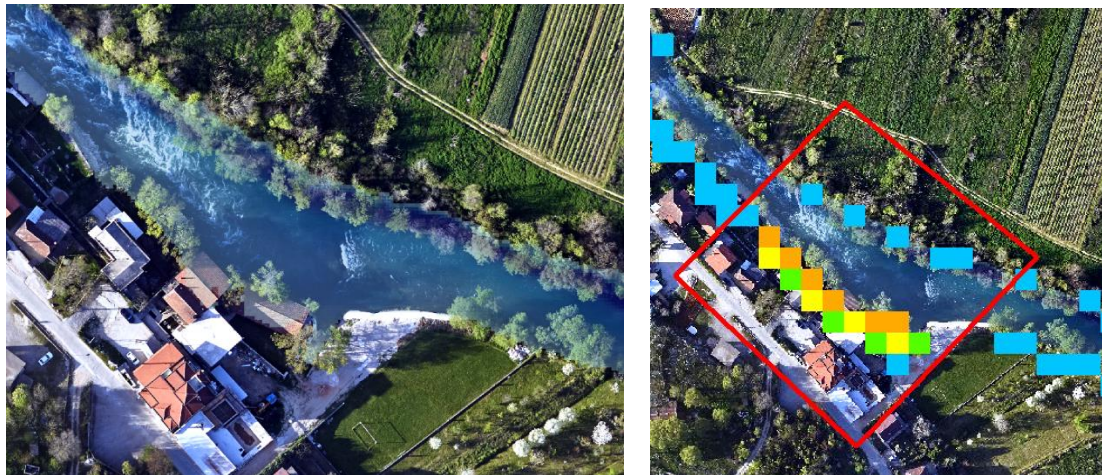
Mjera: Mjere nisu potrebne

Cijena: 0 EUR

2.9.2 Pozicija 2009-2

Lokacija: Općina Ljubuški

Analiza rizika od poplava: postoji rizik za stanovništvo



Slika 61 Pregled rastera dubine i rizika za stanovništvo

Komentar: Ugrožene kuće uz rijeku, dubine do 0,75 m za Q100.

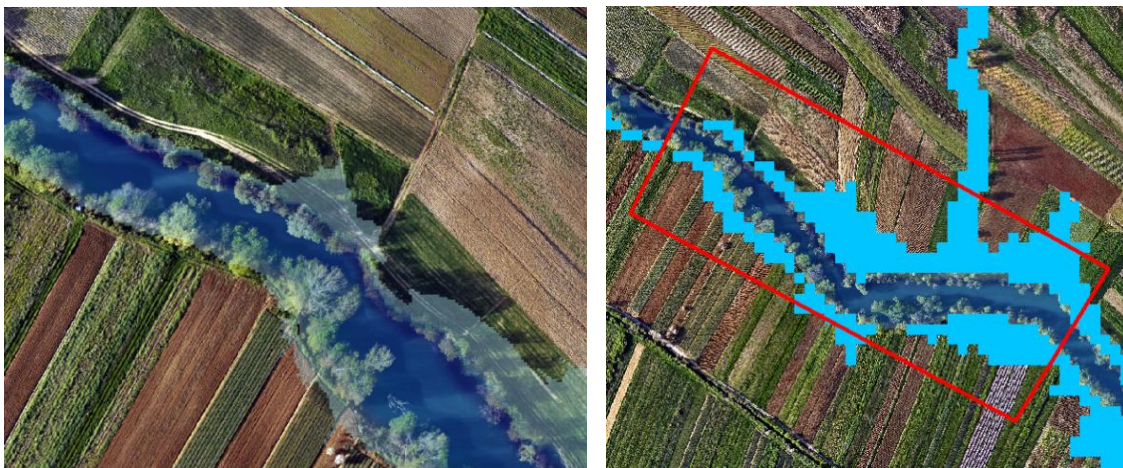
Mjera: Živjeti s poplavama

Cijena: 20.000,00 EUR

2.9.3 Pozicija 2009-3

Lokacija: Općina Ljubuški

Analiza rizika od poplava: postoji rizik za ekonomiju



Slika 62 Pregled rastera dubine i rizika za ekonomiju

Komentar: Ugrožen lokalni put uz rijeku, dubina do 0,5 m za Q100. Na razmatranoj poziciji 2019. godine finalizirana je sanacije lijeve obale TMT u naselju Grabovo vrelo. Cijena radova iznosila je 212.563,50 KM (položaj sanacije označen je plavom bojom na slici ispod).



Slika 63 Prostorni prikaz finalizirane sanacije lijeve obale TMT

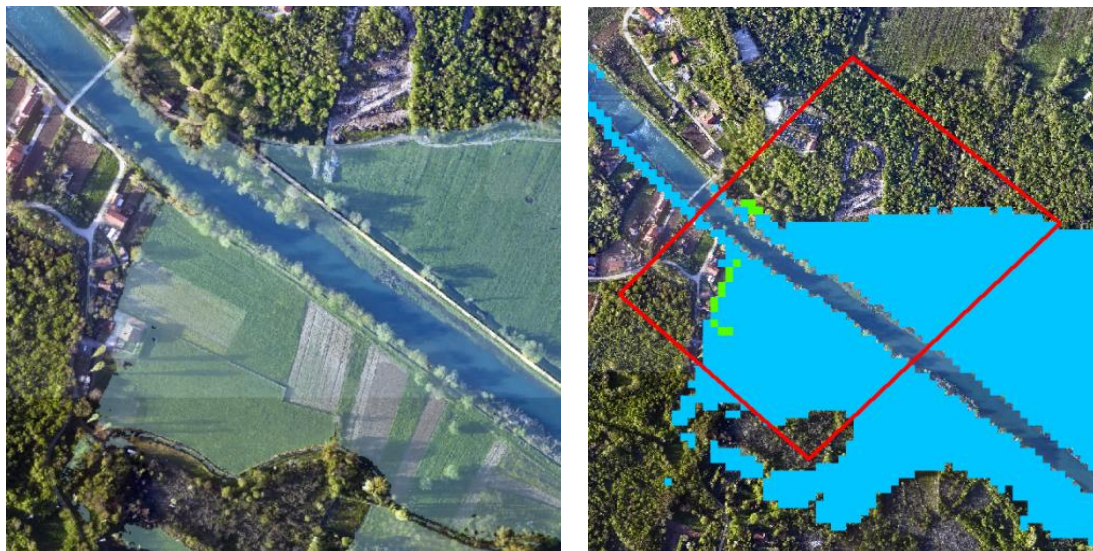
Mjera: Mjere nisu potrebne

Cijena: 0 EUR

2.9.4 Pozicija 2009-4

Lokacija: Općina Ljubuški

Analiza rizika od poplava: postoji rizik za stanovništvo



Slika 64 Pregled rastera dubine i rizika za stanovništvo

Komentar: Ugrožene kuće i lokalni put uz rijeku, dubine od 0,15 do 1,8 m za Q100. Na razmatranoj poziciji 2020. godine urađena je sanacija lijeve obale na rijeci TMT, mjesto Zlatarica, u iznosu od 52.432,60 KM (položaj sanacije označen je plavom bojom na slici ispod). Pored finalizirane mjere, na razmatranoj poziciji planirana je i sanacija desnog nasipa (sanacija berme, kosine ili nožice nasipa bez nadvišenja krune nasipa) i parapetnog zida dionice Humački most – Crvengorski most – Otunjski most (položaj planirane mjere označen je rozom bojom na slici ispod).



Slika 65 Prostorni prikaz finalizirane sanacije lijeve obale TMT (slika lijevo) i planirane mjere (slika desno)

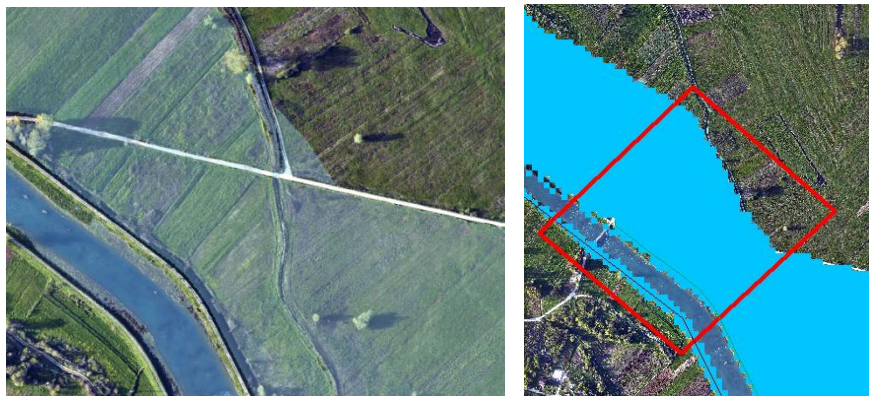
Mjera: Mjere nisu potrebne

Cijena: 0 EUR

2.9.5 Pozicija 2009-5

Lokacija: Općina Ljubuški

Analiza rizika od poplava: postoji rizik za ekonomiju



Slika 66 Pregled rastera dubine i rizika za stanovništvo i ekonomiju

Komentar: Ugrožen lokalni put uz rijeku, dubine od 0,1 do 0,3 m za Q100. Na razmatranoj poziciji 2020. godine urađena je sanacija lijeve obale na rijeci TMT, mjesto Zlatarica, u iznosu od 52.432,60 KM. Pored navedene mjere, na razmatranoj poziciji 2019. godine urađena je mjera sanacije lijevog nasipa (krune) na dionici Crvengorski most – ušće rijeke Vrioštice 2019. godine (26 469.5 KM). Planirana je i sanacija desnog nasipa (sanacija berme, kosine ili nožice nasipa bez nadvišenja krune nasipa) i parapetnog zida dionice Humački most – Crvengorski most – Otunjski most.

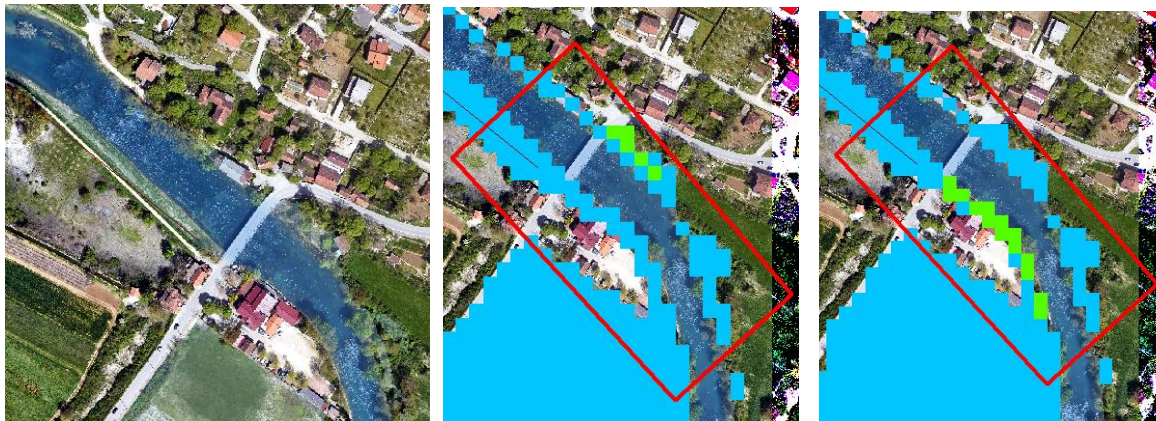
Mjera: Mjere nisu potrebne

Cijena: 0 EUR

2.9.6 Pozicija 2009-6

Lokacija: Općina Ljubuški

Analiza rizika od poplava: postoji rizik za stanovništvo i ekonomiju



Slika 67 Pregled rastera dubine i rizika za stanovništvo i ekonomiju

Komentar: Ugrožene kuće i privredni objekti uz rijeku, dubina od 0,3 do 1,6 m za Q100. Na razmatranoj poziciji planirana je sanacija desnog nasipa (sanacija berme, kosine ili nožice nasipa bez nadvišenja krune nasipa) i parapetnog zida na rijeci TMT, dionice Humački most – Crvengorski most – Otunjski most (20 035.6 KM).



Slika 68 Prostorni prikaz planirane sanacije lijeve obale TMT

Nizvodno od Humačkog mosta počinje nebranjeni dio. Sa lijeve strane rijeke ugrožene su dvije kuće koje se nalaze direkt uz obalu i za njih se predlaže mjera „Živjeti s poplavama“.

Mjera: Živjeti s poplavama

Cijena: 110.000,00 EUR

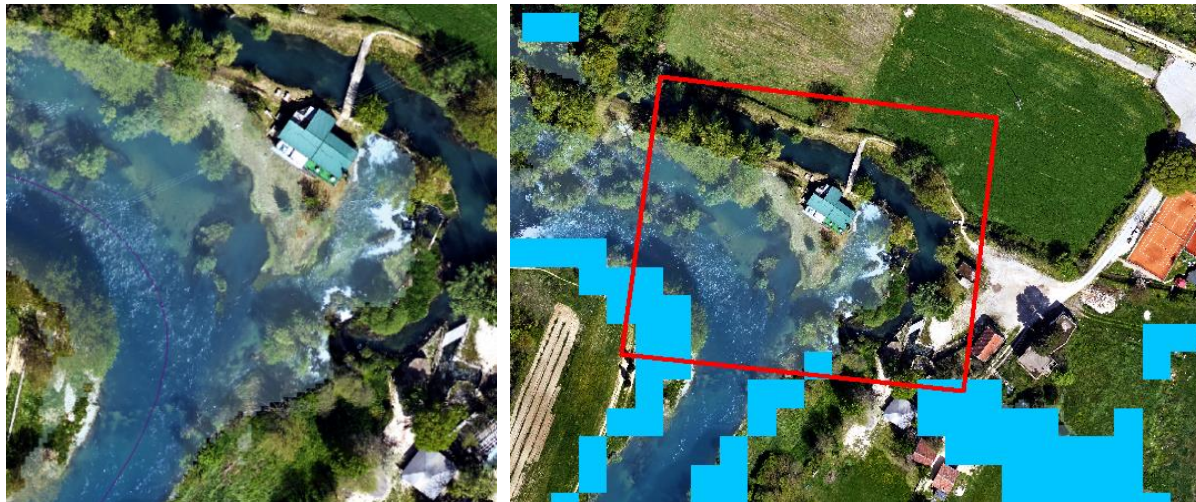
Napomena: Pozicije 2009-2, 2009-6, 2009-7, 2009-8, 2009-9, 2009-10, 2009-16, 2009-19, 2009-22, 2009-24 i 2009-25 su spojene u jednu mjeru. Cijena ove mjere je zajednička za sve pozicije.

Generalno, na dionici od Otunjski – Humački most (4,5 km) potrebno je sedrene pragove ukloniti, tj. potrebno ih je dovesti na razinu stanja sa kraja osamdesetih godina prošlog stoljeća. Pogoršanje situacije uzrokovanih sedrenim pragovima dovodi do toga da za manje vodostaje se bilježe isti proticaji nego prethodne godine. Za 2023 g. obezbijeđena sredstva od 75.000,00 EUR za mjeru *Uklanjanje sedrenih pragova na rijeci TMT dionica Otunjski most – Crvengorski most; Crvengorski most – Humački most; ribnjak Grabovo vrelo*, te za planski period 2024-2029. godina planirana je mjera *Uklanjanje sedrenih pragova na rijeci TMT, 2024. g. – 2029. g.* Ukupna cijena je data za planski period 6 godina ciklusa i iznosi 840.000,00 EUR

2.9.7 Pozicija 2009-7

Lokacija: Općina Ljubuški, naseljeno mjesto Humac

Analiza rizika od poplava: postoji zanemariv rizik za stanovništvo



Slika 69 Pregled rastera dubine i rizika za stanovništvo

Komentar: Rubno ugrožena kuća uz rijeku, dubina do 0,45 m za Q100. Na razmatranoj poziciji analizom je utvrđeno da su lokalno izgrađen zaštitni zid.

Mjera: Živjeti s poplavama

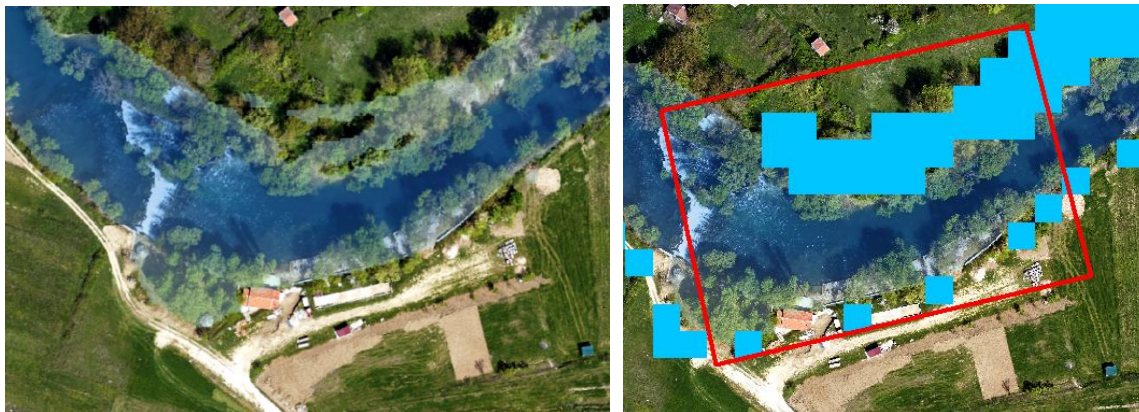
Cijena: 110.000,00 EUR

Napomena: Pozicije 2009-2, 2009-6, 2009-7, 2009-8, 2009-9, 2009-10, 2009-16, 2009-19, 2009-22, 2009-24 i 2009-25 su spojene u jednu mjeru. Cijena ove mjere je zajednička za sve pozicije.

2.9.8 Pozicija 2009-8

Lokacija: Općina Ljubuški, naseljeno mjesto Humac

Analiza rizika od poplava: postoji zanemariv rizik za stanovništvo



Slika 70 Pregled rastera dubine i rizika za stanovništvo

Komentar: Rubno ugrožena kuća uz rijeku, dubina do 0,15 m za Q100. Na razmatranoj poziciji analizom je utvrđeno da su lokalno izgrađeni zaštitni zidovi.

Mjera: Živjeti s poplavama

Cijena: 110.000,00 EUR

Napomena: Pozicije 2009-2, 2009-6, 2009-7, 2009-8, 2009-9, 2009-10, 2009-16, 2009-19, 2009-22, 2009-24 i 2009-25 su spojene u jednu mjeru. Cijena ove mjere je zajednička za sve pozicije.

2.9.9 Pozicija 2009-9

Lokacija: Općina Ljubuški, naseljeno mjesto Hrašljani

Analiza rizika od poplava: postoji zanemariv rizik za stanovništvo



Slika 71 Pregled rastera dubine i rizika za stanovništvo

Komentar: Rubno ugrožena kuća uz rijeku, dubina do 0,15 m za Q100. Na razmatranoj poziciji analizom je utvrđeno da su lokalno izgrađeni zaštitni zidovi.

Mjera: Živjeti s poplavama

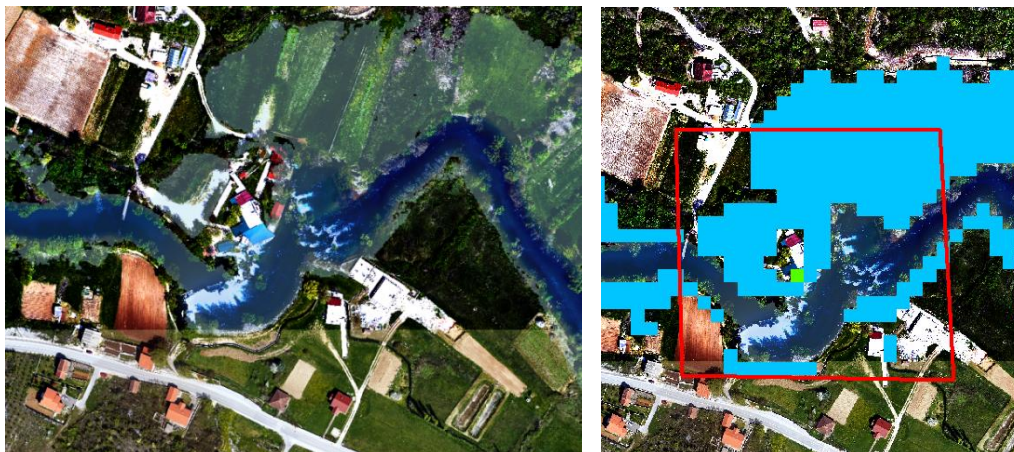
Cijena: 110.000,00 EUR

Napomena: Pozicije 2009-2, 2009-6, 2009-7, 2009-8, 2009-9, 2009-10, 2009-16, 2009-19, 2009-22, 2009-24 i 2009-25 su spojene u jednu mjeru. Cijena ove mjere je zajednička za sve pozicije.

2.9.10 Pozicija 2009-10

Lokacija: Općina Ljubuški, naseljeno mjesto Hrašljani

Analiza rizika od poplava: postoji rizik za stanovništvo



Slika 72 Pregled rastera dubine i rizika za stanovništvo

Komentar: Ugrožene kuće uz rijeku, dubina od 0,1 do 0,6 m za Q100. Na razmatranoj poziciji analizom je utvrđeno da su lokalno izgrađeni zaštitni zidovi.

Mjera: Živjeti s poplavama

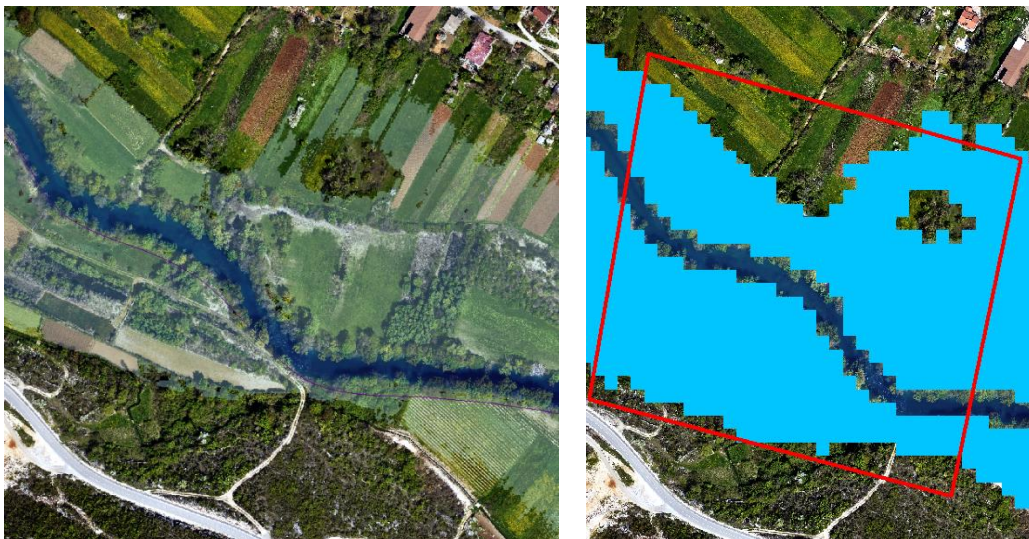
Cijena: 110.000,00 EUR

Napomena: Pozicije 2009-2, 2009-6, 2009-7, 2009-8, 2009-9, 2009-10, 2009-16, 2009-19, 2009-22, 2009-24 i 2009-25 su spojene u jednu mjeru. Cijena ove mjere je zajednička za sve pozicije.

2.9.11 Pozicija 2009-11

Lokacija: Općina Ljubuški

Analiza rizika od poplava: postoji zanemariv rizik za ekonomiju



Slika 73 Pregled rastera dubine i rizika za ekonomiju

Komentar: Ugrožen lokalni put uz rijeku, dubine od 0,1 do 1,0 m za Q100.

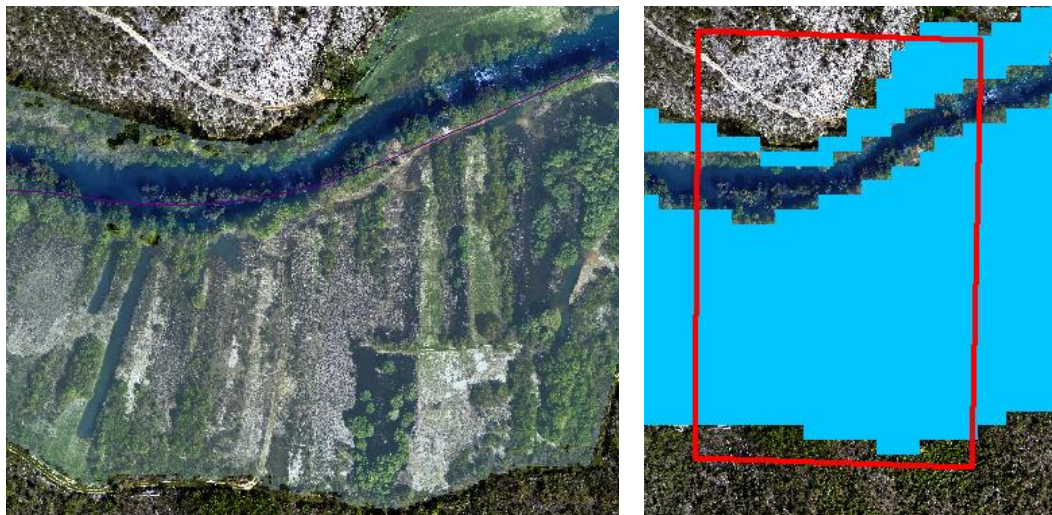
Mjera: Ne predlažu se mjere

Cijena: 0 EUR

2.9.12 Pozicija 2009-12

Lokacija: Općina Ljubuški

Analiza rizika od poplava: postoji zanemariv rizik za ekonomiju



Slika 74 Pregled rastera dubine i rizika za ekonomiju

Komentar: Ugrožen lokalni put uz rijeku, dubine od 0,8 do 0,9 m za Q100.

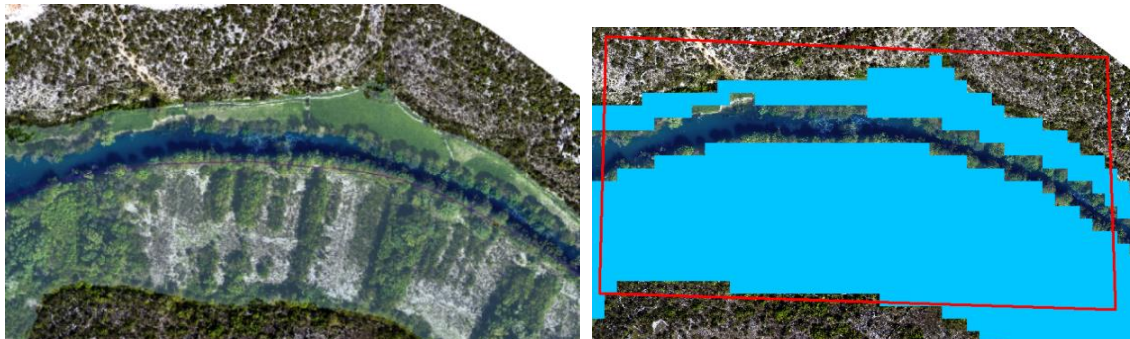
Mjera: Ne predlažu se mjere

Cijena: 0 EUR

2.9.13 Pozicija 2009-13

Lokacija: Općina Ljubuški

Analiza rizika od poplava: postoji zanemariv rizik za ekonomiju



Slika 75 Pregled rastera dubine i rizika za ekonomiju

Komentar: Ugrožen lokalni put uz rijeku, dubine od 0,7 do 0,8 m za Q100.

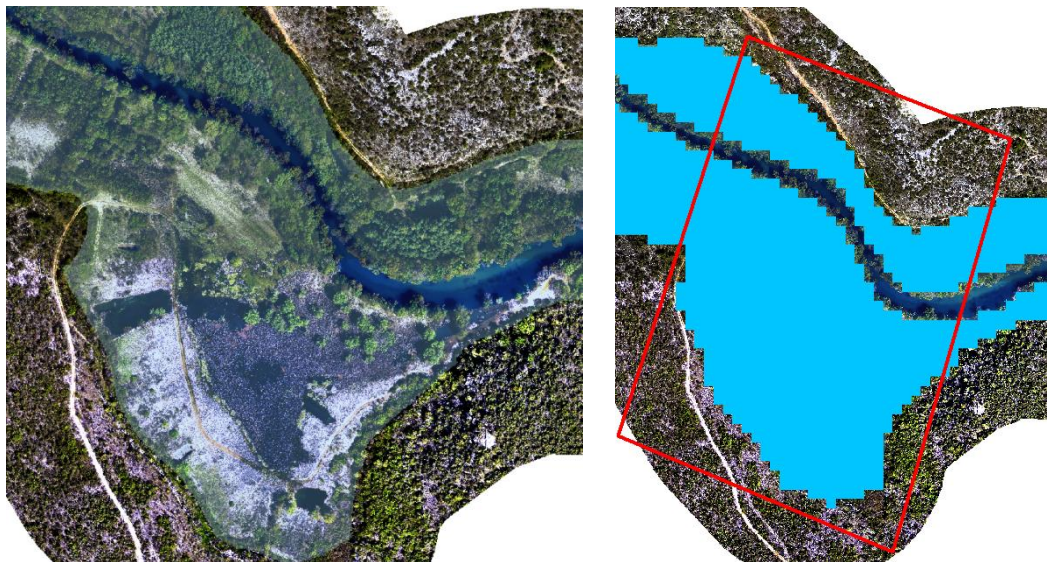
Mjera: Ne predlažu se mjere

Cijena: 0 EUR

2.9.14 Pozicija 2009-14

Lokacija: Općina Ljubuški

Analiza rizika od poplava: postoji zanemariv rizik za ekonomiju



Slika 76 Pregled rastera dubine i rizika za ekonomiju

Komentar: Ugrožen lokalni put uz rijeku, dubine od 1,8 do 2,0 m za Q100.

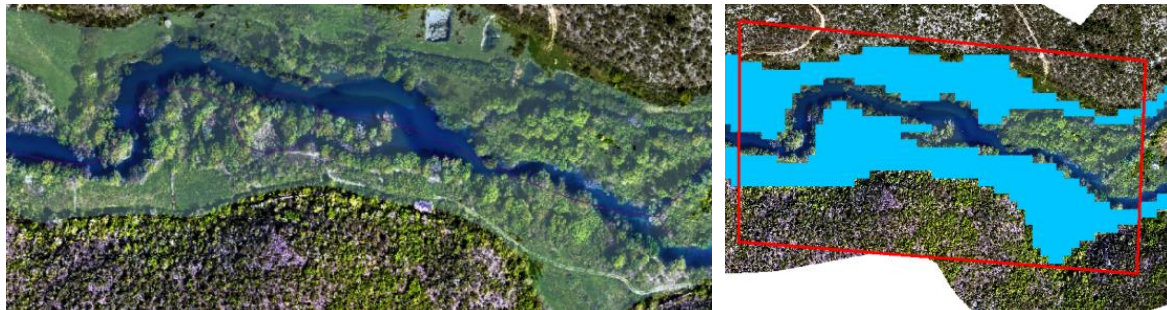
Mjera: Ne predlažu se mjere

Cijena: 0 EUR

2.9.15 Pozicija 2009-15

Lokacija: Općina Ljubuški

Analiza rizika od poplava: postoji zanemariv rizik za ekonomiju



Slika 77 Pregled rastera dubine i rizika za ekonomiju

Komentar: Ugrožen lokalni put uz rijeku, dubine od 0,2 do 1,0 m za Q100.

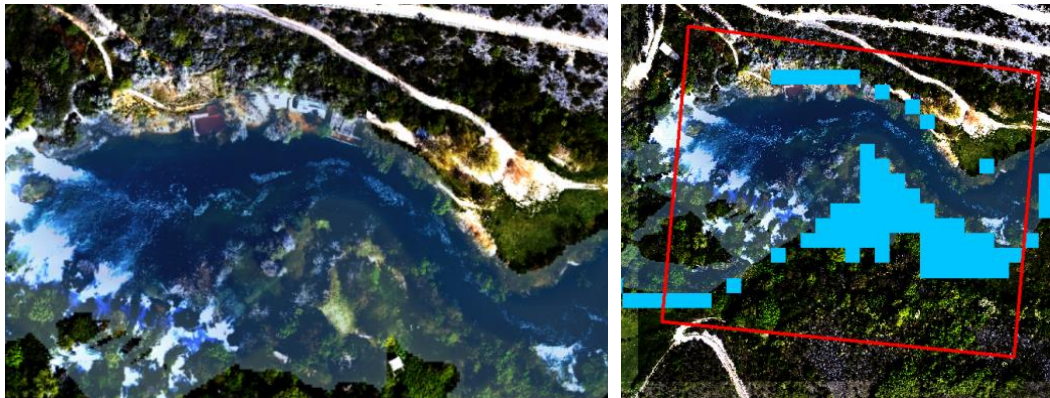
Mjera: Ne predlažu se mjere

Cijena: 0 EUR

2.9.16 Pozicija 2009-16

Lokacija: Općina Ljubuški

Analiza rizika od poplava: postoji zanemariv rizik za stanovništvo



Slika 78 Pregled rastera dubine i rizika za stanovništvo

Komentar: Ugrožene kuće uz rijeku, dubine od 1,8 do 3,0 m za Q100. Na razmatranoj poziciji analizom je utvrđeno da su lokalno izgrađeni zaštitni zidovi.

Mjera: Živjeti s poplavama

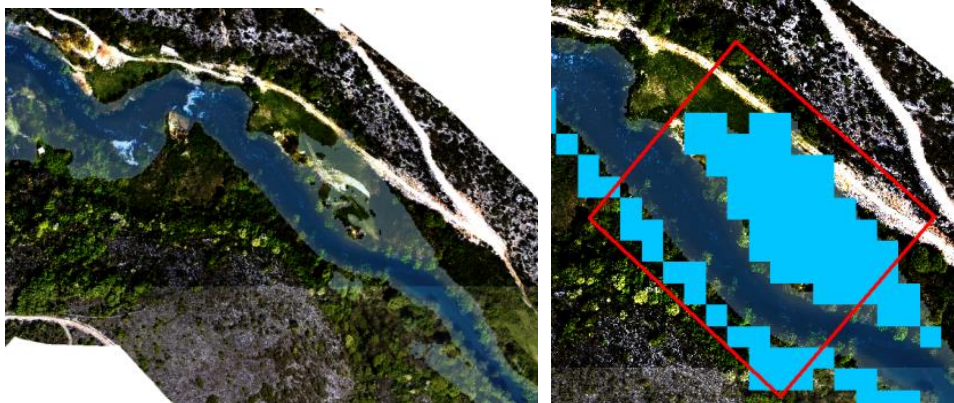
Cijena: 110.000,00 EUR

Napomena: Pozicije 2009-2, 2009-6, 2009-7, 2009-8, 2009-9, 2009-10, 2009-16, 2009-19, 2009-22, 2009-24 i 2009-25 su spojene u jednu mjeru. Cijena ove mjere je zajednička za sve pozicije.

2.9.17 Pozicija 2009-17

Lokacija: Općina Ljubuški

Analiza rizika od poplava: postoji zanemariv rizik za ekonomiju



Slika 79 Pregled rastera dubine i rizika za ekonomiju

Komentar: Ugrožen lokalni put uz rijeku, dubine od 0,3 do 0,4 m za Q100.

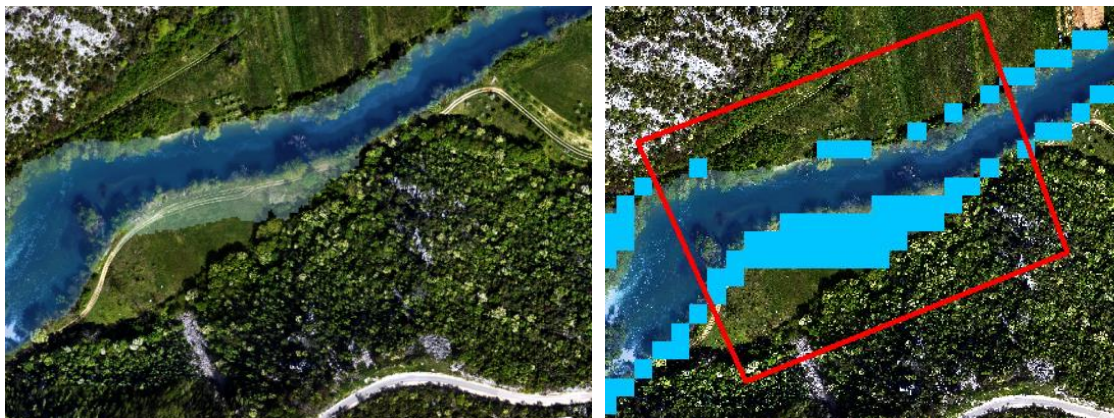
Mjera: Ne predlažu se mjere

Cijena: 0 EUR

2.9.18 Pozicija 2009-18

Lokacija: Općina Ljubuški

Analiza rizika od poplava: postoji zanemariv rizik za ekonomiju



Slika 80 Pregled rastera dubine i rizika za ekonomiju

Komentar: Ugrožen lokalni put uz rijeku, dubine od 0,3 do 0,6 m za Q100.

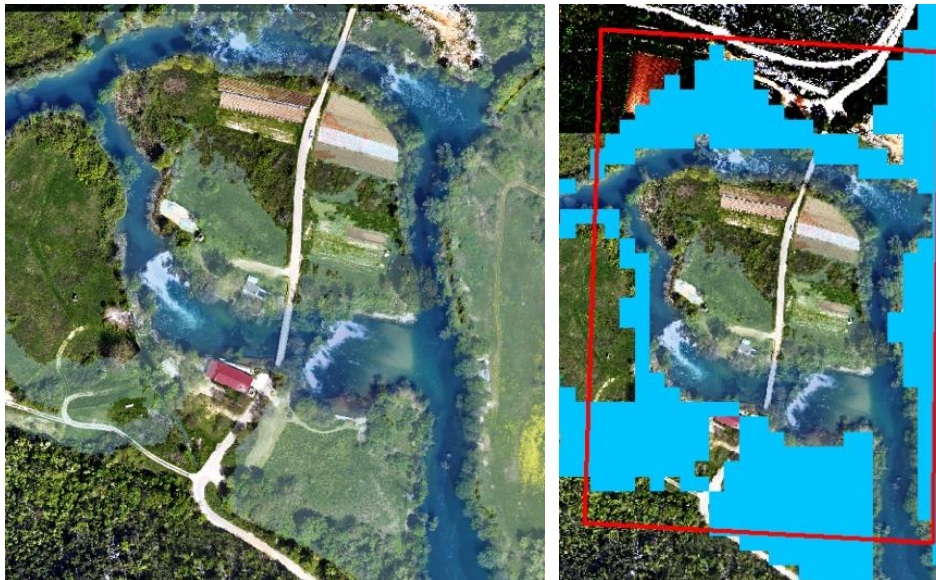
Mjera: Ne predlažu se mjere

Cijena: 0 EUR

2.9.19 Pozicija 2009-19

Lokacija: Općina Čapljina, naseljeno mjesto Prćavci

Analiza rizika od poplava: postoji rizik za stanovništvo



Slika 81 Pregled rastera dubine i rizika za stanovništvo

Komentar: Ugrožene kuće i lokalni put uz rijeku, dubina od 0,6 do 1,6 m za Q100. Na razmatranoj poziciji analizom je utvrđeno da su lokalno izgrađeni zaštitni zidovi.

Mjera: Živjeti s poplavama

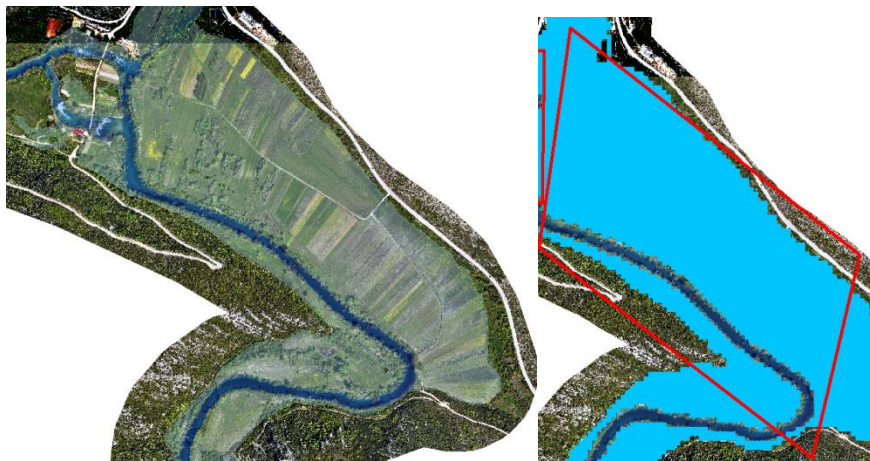
Cijena: 110.000,00 EUR

Napomena: Pozicije 2009-2, 2009-6, 2009-7, 2009-8, 2009-9, 2009-10, 2009-16, 2009-19, 2009-22, 2009-24 i 2009-25 su spojene u jednu mjeru. Cijena ove mjere je zajednička za sve pozicije.

2.9.20 Pozicija 2009-20

Lokacija: Općina Čapljina

Analiza rizika od poplava: postoji zanemariv rizik za ekonomiju



Slika 82 Pregled rastera dubine i rizika za ekonomiju

Komentar: Ugrožen lokalni put uz rijeku, dubine od 0,6 do 1,0 m za Q100.

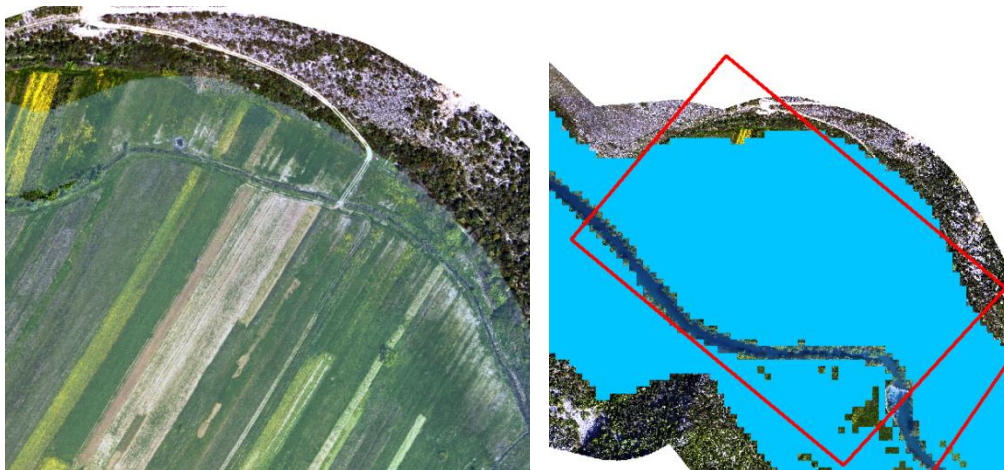
Mjera: Ne predlažu se mjere

Cijena: 0 EUR

2.9.21 Pozicija 2009-21

Lokacija: Općina Čapljina

Analiza rizika od poplava: postoji zanemariv rizik za stanovništvo



Slika 83 Pregled rastera dubine i rizika za stanovništvo

Komentar: Ugrožen lokalni put uz rijeku, dubine od 1,2 do 2,0 m za Q100.

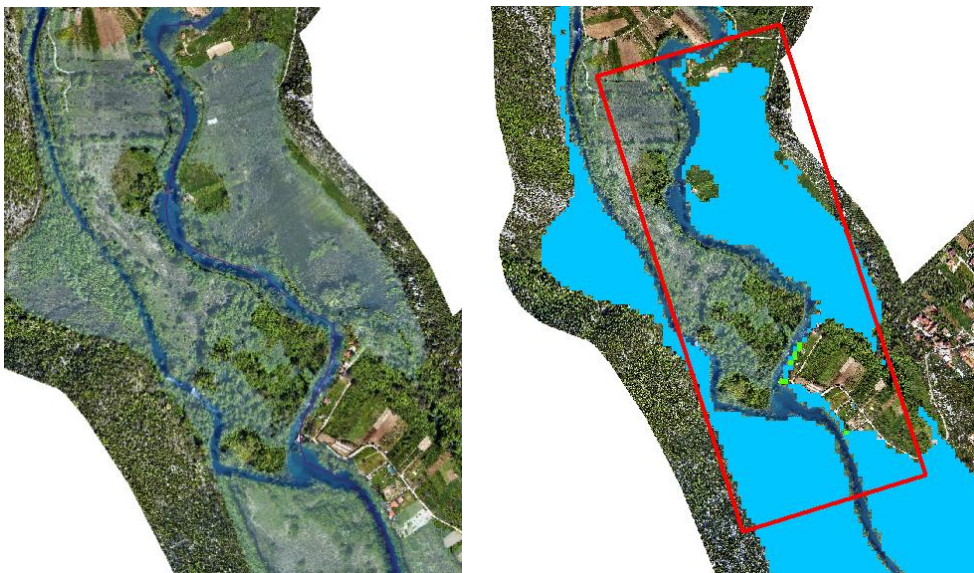
Mjera: Ne predlažu se mjere

Cijena: 0 EUR

2.9.22 Pozicija 2009-22

Lokacija: Općina Čapljina, naseljeno mjesto Grabovina

Analiza rizika od poplava: postoji rizik za stanovništvo



Slika 84 Pregled rastera dubine i rizika za stanovništvo

Komentar: Ugrožena kuća i lokalni put uz rijeku, dubina od 0,1 do 0,9 m za Q100.

Mjera: Živjeti s poplavama

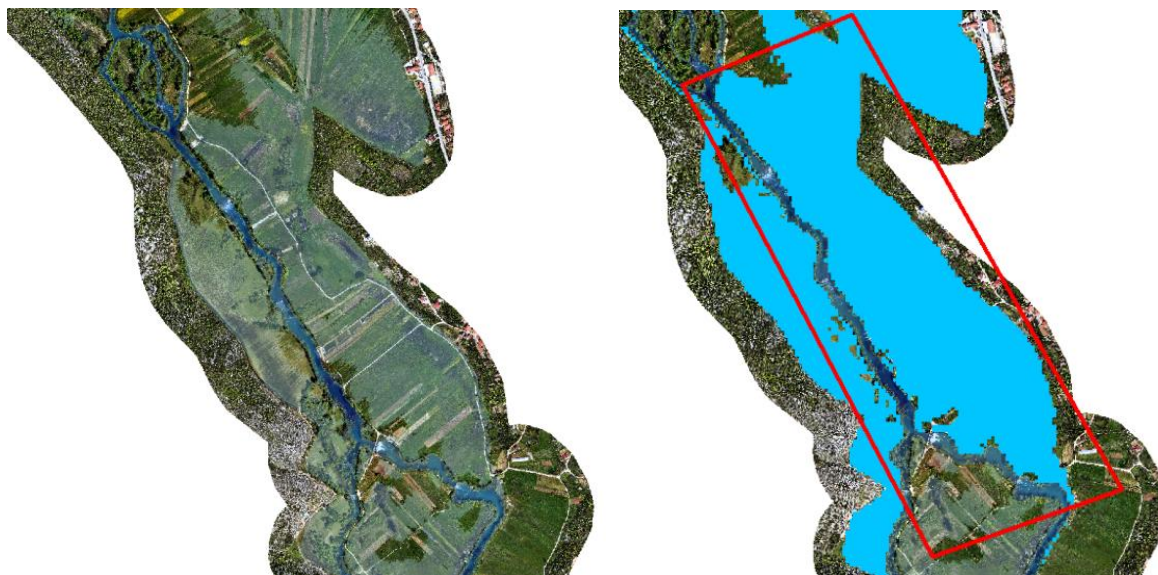
Cijena: 110.000,00 EUR

Napomena: Pozicije 2009-2, 2009-6, 2009-7, 2009-8, 2009-9, 2009-10, 2009-16, 2009-19, 2009-22, 2009-24 i 2009-25 su spojene u jednu mjeru. Cijena ove mjere je zajednička za sve pozicije.

2.9.23 Pozicija 2009-23

Lokacija: Općina Čapljina

Analiza rizika od poplava: postoji zanemariv rizik za ekonomiju



Slika 85 Pregled rastera dubine i rizika za stanovništvo i ekonomiju

Komentar: Ugrožen lokalni put uz rijeku, dubina od 0,5 do 1,0 m za Q100.

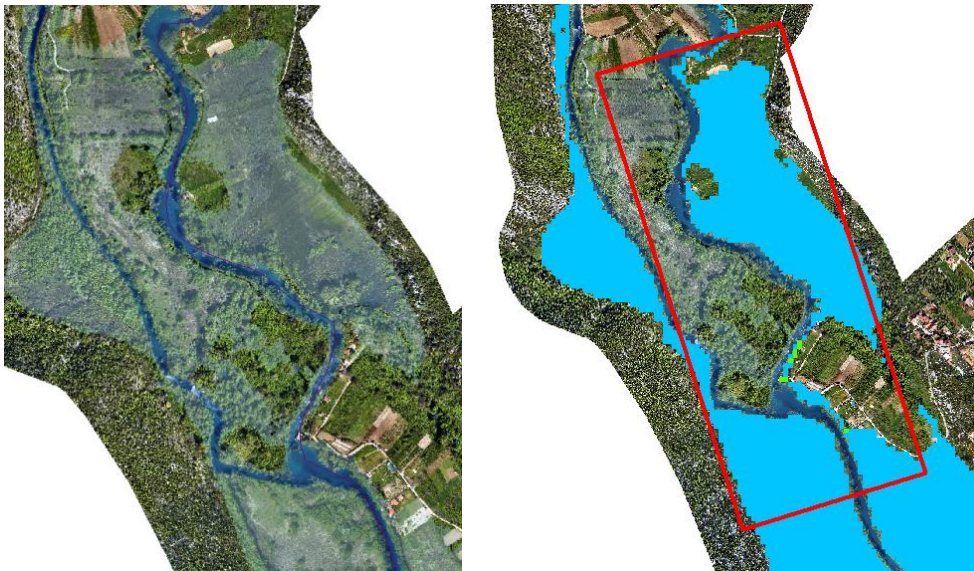
Mjera: Ne predlažu se mjere

Cijena: 0 EUR

2.9.24 Pozicija 2009-24

Lokacija: Općina Čapljina, naseljeno mjesto Grabovina

Analiza rizika od poplava: postoji rizik za stanovništvo



Slika 86 Pregled rastera dubine i rizika za stanovništvo

Komentar: Ugrožene kuće uz rijeku, dubina od 0,5 do 0,6 m za Q100. Na razmatranoj poziciji analizom je utvrđeno da su lokalno izgrađeni zaštitni zidovi.

Mjera: Živjeti s poplavama

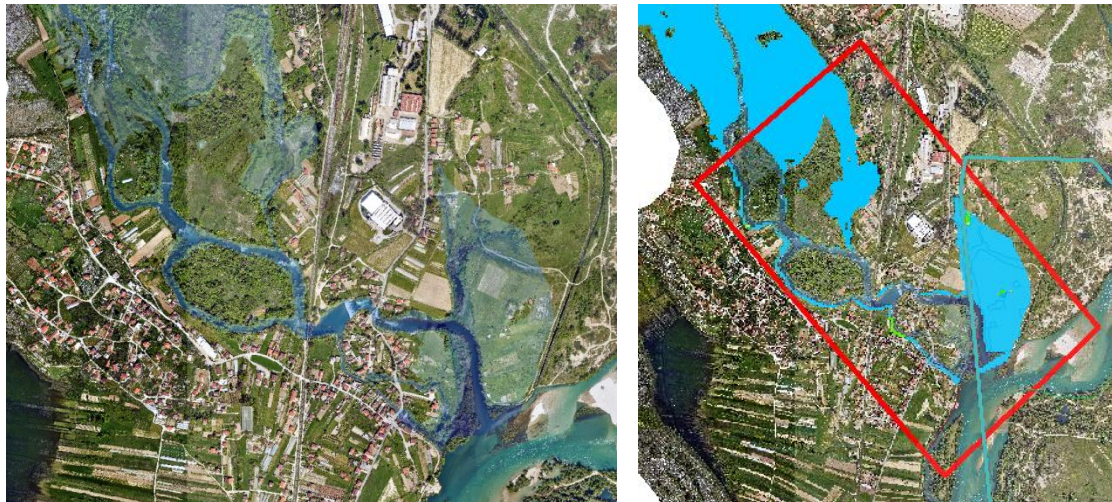
Cijena: 110.000,00 EUR

Napomena: Pozicije 2009-2, 2009-6, 2009-7, 2009-8, 2009-9, 2009-10, 2009-16, 2009-19, 2009-22, 2009-24 i 2009-25 su spojene u jednu mjeru. Cijena ove mjere je zajednička za sve pozicije.

2.9.25 Pozicija 2009-25

Lokacija: Općina Čapljina, naseljeno mjesto Struge

Analiza rizika od poplava: postoji rizik za stanovništvo



Slika 87 Pregled rastera dubine i rizika za stanovništvo

Komentar: Ugrožene kuće uz rijeku, dubina od 0,6 do 1,6 m za Q100. Na razmatranoj poziciji analizom je utvrđeno da su lokalno izgrađeni zaštitni zidovi.

Mjera: Živjeti s poplavama

Cijena: 110.000,00 EUR

Napomena: Pozicije 2009-2, 2009-6, 2009-7, 2009-8, 2009-9, 2009-10, 2009-16, 2009-19, 2009-22, 2009-24 i 2009-25 su spojene u jednu mjeru. Cijena ove mjere je zajednička za sve pozicije.

2.10 APSFR ID 2010 – Čapljina i Hutovo blato

Poplavno područje: Čapljina i Hutovo blato

Broj identifikovanih pozicija: 0

Vodotok: Bregava

Klasa vodnog tijela: 2 – neznatno izmijenjeno

Indeks rizika: 0

Aplikacija člana 4.7 ODV: Ne

Komentar: *dodatno opravdanje za primjenu strukturnih mjera je potrebno*



Slika 88 Pregled pozicija za daljnu analizu za APSFR ID 2010

Komentar: Na APSFR ID 2010 nema pozicija za daljnu analizu.

2.11 APSFR ID 2011 – Čapljinina i Hutovo blato

Poplavno područje: Čapljinina i Hutovo blato

Klasa vodnog tijela: 2 – neznatno izmijenjeno i
3 – umjereno izmijenjeno

Vodotok: Krupa

Indeks rizika: 2,1

Aplikacija člana 4.7 ODV: Ne

Broj identifikovanih pozicija: 2

Napomena: *dodatno opravdanje za primjenu strukturnih mjera je potrebno*



Slika 89 Pregled pozicija za daljnu analizu za APSFR ID 2011

Generalna napomena:

Kompletna dionica NER_KRU_P01 nalazi se u Zaštićenom području.

Unutar modela NER_KRU_P01 nalazi se Pozicija koja je unutar APSFR ID 2001 (pozicija 2001-4).

2.11.1 Pozicija 2011-1

Lokacija: Općina Čapljina

Analiza rizika od poplava: postoji rizik za zaštićena područja



Slika 90 Pregled rastera dubine i rizika za zaštićeno područje

Komentar: Obzirom da se radi o zaštićenom području Hutovo Blato, gdje je prednost kada ima vode, ne predlažu se mjere.

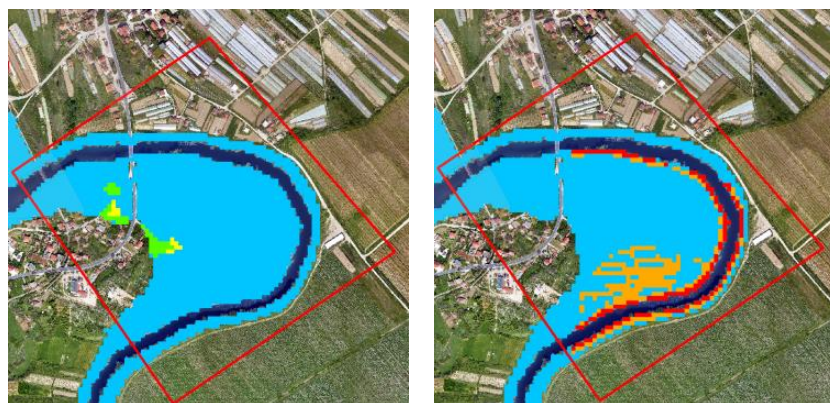
Mjera: Mjere nisu potrebne

Cijena: 0 EUR

2.11.2 Pozicija 2011-2

Lokacija: Općina Čapljina, naseljeno mjesto Dračevo

Analiza rizika od poplava: postoji rizik za stanovništvo i zaštićena područja



Slika 91 Pregled rastera dubine i rizika za stanovništvo i zaštićena područja

Komentar: Ugrožene kuće, pristupni putevi i plastenici uz rijeku, dubine od 1,1 do 1,5 m za Q100. Na razmatranoj poziciji detaljnom analizom zaključeno je da su pod rizikom većinom plastenici izuzetne ekonomske vrijednosti. Ukoliko bi se izgradili nasipi, to bi negativno utjecalo na nizvodniji dio Neretvu i uzrokovali bi moguću veću štetu nego korist. Za sve analizirane scenarije područje plavi značajnijih dubina. Uzimajući u obzir prethodno navedeno, prijedlog mjera za ugrožene plastenike su polise osiguranja, a za stambene objekte „živjeti s poplavama“.

Mjera:

Mjera 1: Živjeti s poplavama

Mjera 2: Osiguranje 29 plastenika ukupne površine 1,57 ha

Cijena:

Mjera 1: 30.000,00 EUR

Mjera 2: 11.775,00 EUR

2.12 APSFR ID 2012– Popovo polje

Poplavno područje: Popovo polje

Broj identifikovanih pozicija: 6

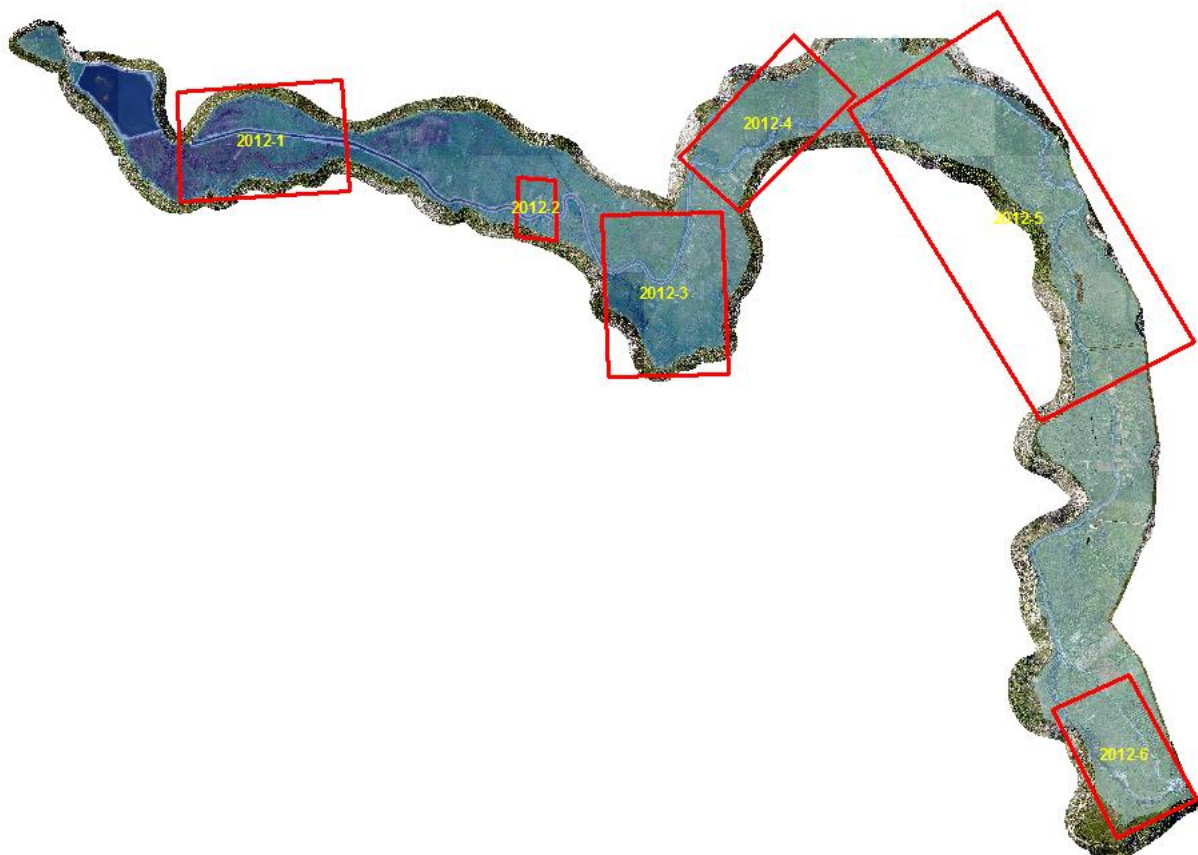
Vodotok: Trebišnjica

Klasa vodnog tijela: 5 – jako izmijenjeno

Indeks rizika: 3,0

Aplikacija člana 4.7 ODV: Ne

Komentar: na dionici gdje je VT značajno izmijenjeno, dodatno opravdanje za primjenu strukturnih mjera nije potrebno



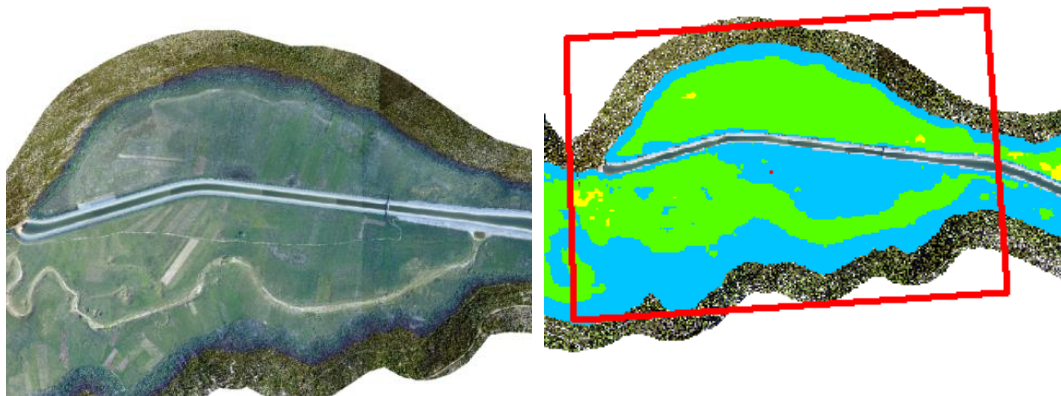
Slika 92 Pregled pozicija za daljnu analizu za APSFR ID 2012

Komentar: Generalno, kompletna dionica TRB_TRB_P01 je pod određenim ekonomskim rizikom, pogotovo njen uzvodni dio. U pitanju su lokalni putevi i poljoprivredna zemljišta koja nije moguće zaštititi.

2.12.1 Pozicija 2012-1

Lokacija: Općina Neum

Analiza rizika od poplava: postoji rizik za ekonomiju



Slika 93 Pregled rastera dubine i rizika za ekonomiju

Komentar: Ugrožene poljoprivredne površine uz rijeku, dubine do 9,0 m za Q100.

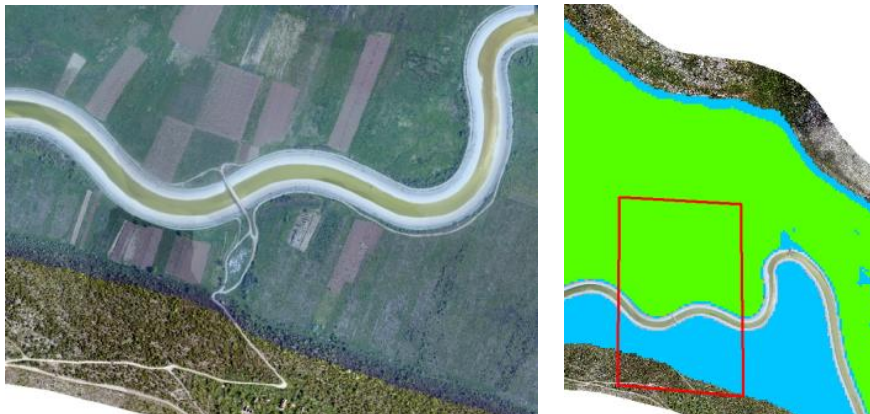
Mjera: Ne predlažu se mjere

Cijena: 0 EUR

2.12.2 Pozicija 2012-2

Lokacija: Općina Ravno

Analiza rizika od poplava: postoji rizik za ekonomiju



Slika 94 Pregled rastera dubine i rizika za ekonomiju

Komentar: Ugrožene poljoprivredne površine uz rijeku, dubine od 7,0 do 8,0 m za Q100.

Mjera: Ne predlažu se mjere

Cijena: 0 EUR

2.12.3 Pozicija 2012-3

Lokacija: Općina Ravno

Analiza rizika od poplava: postoji rizik za ekonomiju



Slika 95 Pregled rastera dubine i rizika za stanovništvo

Komentar: Ugrožen lokalni put uz rijeku, dubine od 5,0 do 6,0 m za Q100.

Mjera: Ne predlažu se mjere

Cijena: 0 EUR

2.12.4 Pozicija 2012-4

Lokacija: Općina Ravno

Analiza rizika od poplava: postoji rizik za stanovništvo i ekonomiju



Slika 96 Pregled rastera dubine i rizika za stanovništvo i ekonomiju

Komentar: Značajno ugrožene kuće i lokalni put uz rijeku, dubine od 1,2 do 5,0 m za Q100. Detaljnom analizom zaključeno je nisu moguće strukturne mjere.

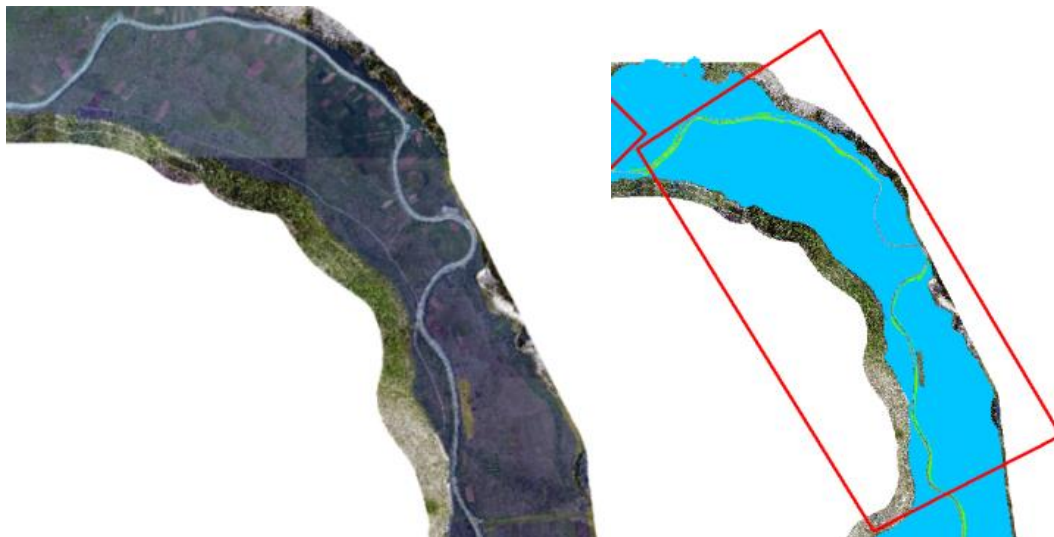
Mjera: Živjeti s poplavama

Cijena: 0 EUR

2.12.5 Pozicija 2012-5

Lokacija: Općina Ravno

Analiza rizika od poplava: postoji zanemariv rizik za ekonomiju



Slika 97 Pregled rastera dubine i rizika za stanovništvo

Komentar: Ugrožen lokalni put uz rijeku, dubine od 0,8 do 1,5 m za Q100.

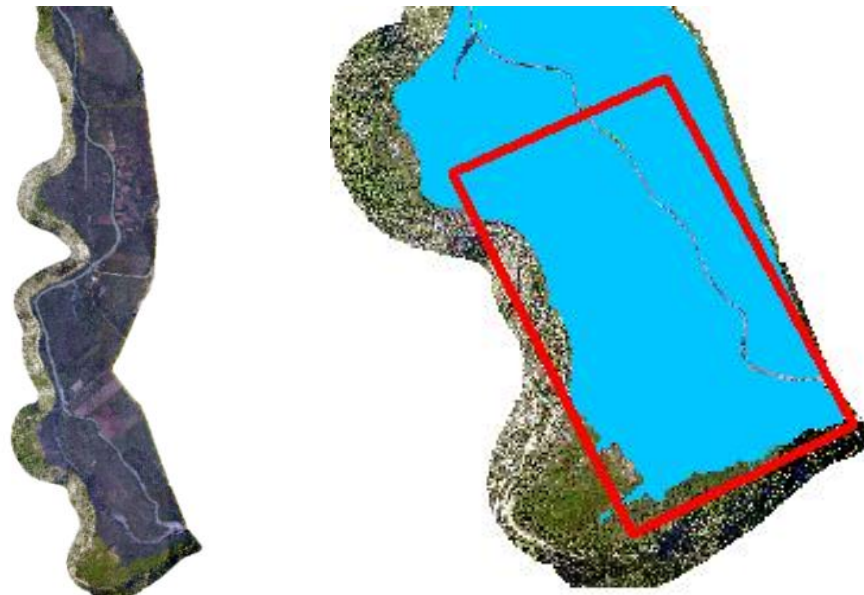
Mjera: Ne predlažu se mjere

Cijena: 0 EUR

2.12.6 Pozicija 2012-6

Lokacija: Općina Ravno

Analiza rizika od poplava: postoji zanemariv rizik za ekonomiju



Slika 98 Pregled rastera dubine i rizika za stanovništvo

Komentar: Ugrožen lokalni put uz rijeku, dubine od 1,1 do 1,6 m za Q100.

Mjera: Ne predlažu se mjere

Cijena: 0 EUR